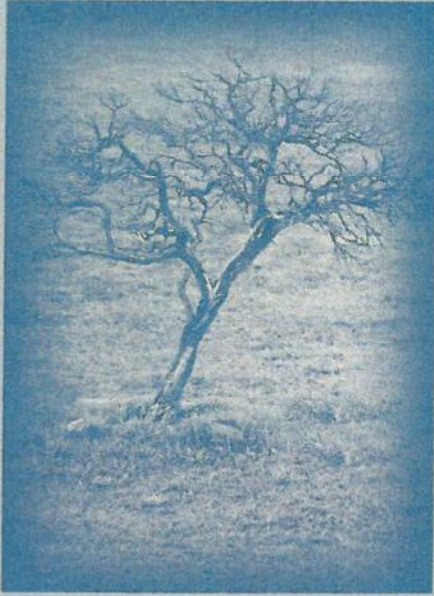


dosya

CERATTEPE MADEN DOSYASI



Geri kalmış veya gelişmekte olan ülkelerden hiçbiri, topraklarından yabancıların çıkardığı madenlerden ötürü zenginleşememişlerdir. Buna ilişkin herhangi bir örnek yoktur.

HAZIRLAYANLAR: Süleyman KARADENİZ • Bedrettin KALIN



Ankara Artvin Kültür
ve Yardımlaşma Derneği



Artvin Barosu

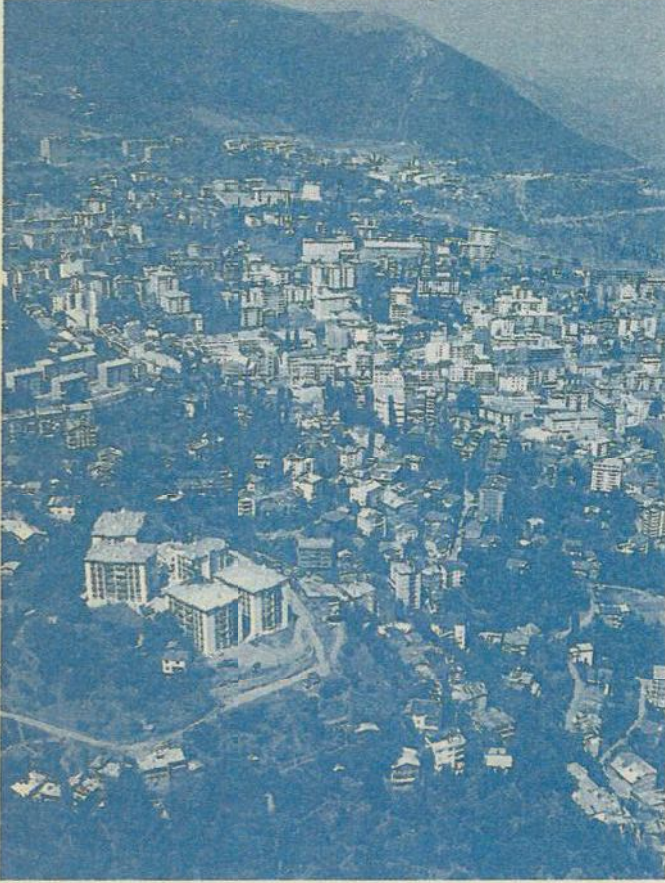


Yeşil Artvin Derneği



Artvin Belediyesi

CERATTEPE MADEN DOSYASI



GİRİŞ

Cerattepe Maden Dosyası'na başlamadan önce bizlerin Artvin sorunlarıyla ilgili çeşitli yatırım tercihlerine nasıl yaklaştığımızı özetlemek istiyoruz.

Yatırımlar planlanırken yatırımın çevresel ve sosyal etkileri hiçbir zaman gözardı edilmemelidir. Akılcı ve bilimsel ölçeklerden hareketle, sağlıklı yaşam ortamını ortadan kaldırmadan sürdürülebilir kalkınmayı gerçekleştirmek yaygın ve onaylanan bir yaklaşım olmalıdır. Artvin sürekli göç veren illerin başında gelmektedir. Göç veren bir ile yatırım yapmasının göçü azaltıcı etki yapacağı açıktır. Ancak yatırımın getireceklerinden götürecekleri fazla olduğu takdirde, buna yatırım değil, talan demek daha doğru olur kanısındayız. Cerattepe'de planlanan madencilik çalışmaları bu talana en iyi örneklerden biridir. Yatırımlarda, özellikle de yabancı yatırımlarda aranan temel koşulların, oluşturacağı istihdam kapasitesi, teknoloji transferi, çevresel yükün azlığı ve ülkemizin kazancının olması gerektiği kuşku götürmez bir gerçektir. Maden işletmesinin Artvin'de yaratacağı istihdam -kendi beyanlarına göre- 80 kişi civarındadır. Yani bir okul binası inşaatında çalışacak mevcut kadar insan istihdam edilecektir.

Cerattepe maden işletmeciliğinin, istihdam açısından değerlendirilmesi komik sonuçlara görürüz bizleri.

Teknoloji transferi diye bir şey de söz konusu değildir. Burada sözü edilecek yegâne transfer, toprak altından çıkarılacak olan madenin paraya dönüştürülerek yurt dışına çıkarılması "transferidir."

Cerattepe'den maden çıkarılmasının oluşturacağı çevresel yük ise bu dosyada da biraz değinileceği gibi onarılamayacak kadar büyüktür ve 15 yıllık mücadelenin temel nedenini oluşturmaktadır.

Peki, ülkemizin bu işten kazancı ne olacaktır? Ekolojik olarak tam bir yıkım olan bu faaliyetin, ekonomik olarak da ülkemize "komik" ölçüde küçük bir katkı yapacağı, ya da neredeyse hiç yapmayacağı, tartışılması gereken bir konudur.

Bu konuda 5177 sayılı yasayla değişik 3213 sayılı yeni Maden Yasası'na bakıldığında, aslında söylenmek istenenin çok net ortaya konulduğu görülecektir.

Artvinliler; dürüstlüğü, çalışkanlığı, yurtseverliği, çağdaş yaşam anlayışını, bilimi, emeği yakından tanımakta ve yaşamaktadır.

Bu özellikleri ile Artvinlilerin, çevrelerine, doğaya çok duyarlı oldukları ve olmaya devam edecekleri herkesce bilinmelidir. Çünkü Artvinlilerin elindeki en büyük sermaye, doğal varlıklarıdır. Artvinliler bu varlıkların hem farkındadırlar, hem bunları koruma kararındadırlar ve de korumaya mecburdurlar.

Bu genel değerlendirmeden sonra **Cerattepe Maden Dosyası**'nı aşağıdaki 5 başlıkla değerlendirmeye çalışacağız.

1. Artvin'in tarihine kısa bir bakış,
2. Artvin ilinin doğal kaynakları,
3. Cerattepe'de daha önce yapılması planlanan madencilik (bakır, çinko, gümüş ve siyanürle altın üretimi) faaliyetlerine karşı Artvinlilerin 1995-1998 yılları arasında yaptıkları çalışmalar,
4. Cerattepe'de planlanan madencilik faaliyetlerine karşı 2003 yılından sonraki gelişmeler ve günümüzdeki durumu,
5. Sonuç ve öneriler.

1. ARTVİN TARİHİNE KISA BİR BAKIŞ

Tarihçi ve araştırmacılar, Artvin ve yöresinde ilk yerleşimin ve insan yaşamının 5000-6000 yıl öncesine dayandığını belirlemişlerdir.

19. yüzyıla kadar bu topraklar, **Hurri-lerden Gürcülere** kacar birkaç kavime, devlete yurt olmuştur.

19. yüzyıl boyunca değişik zamanlarda çeşitli işgallere uğramıştır Artvin.

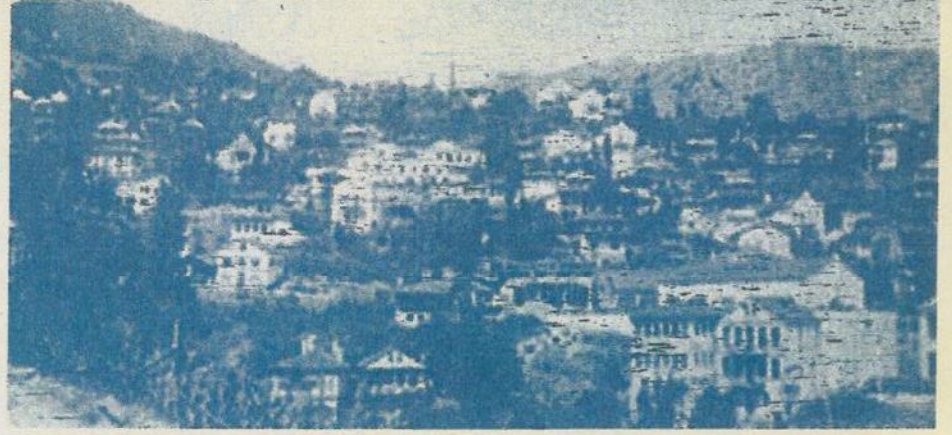
1828'de Rus işgalinde bir yıl kalmıştır. 1877-78 Osmanlı - Rus Savaşı'nda (93 Harbi) Osmanlı yenilmiş ve Artvin, Ruslar tarafından uzun süreli işgal edilmiştir. Osmanlı - Rus Savaşı'ndan sonra başlayan ve 43 yıl sürecek olan işgal, Artvinlilere çok büyük acılar yaşattırıştır.

Savaş sırası ve sonrasında olanları dedelerimizden dinlerken çektiklerini tahmin etmemiz hiç de zor olmamaktadır.



Osmanlı - Rus Savaşı sırasında ve sonrasında Artvin'den büyük göç başlamıştır. Bu göçle Artvinliler, Anadolu'nun çeşitli yerlerine dağılmışlardır.

Bu göçe **Muhacirlik** denmektedir. Artvinliler, Muhacirlik başlamadan önce işgal sırasında hem katliamlara uğramışlar, hem de göç sırasında gidecekleri yerlere varmadan birçokları açlık ve zor koşullarda yaşamlarını yitmişlerdir. 1878-1921 yılları arasında geçen 43 yıl, Artvinliler için acı ve gözyaşı dolu dönem olarak tarihe geçmiştir. 1917 Ekim Devrimi'nden sonra Sov-



yetlerle imzalanan Erzincan Mütarekesi'yle Artvin ve Şavşat boşaltılmış, ancak ertesi yıl Artvin, İngiliz işgaline, 1920 yılında da Gürcü işgaline uğramıştır.

1921 yılında **Mustafa Kemal**, Gürcülere verdiği sert bir nota sonrasında Gürcüler Artvin topraklarından çekilmişlerdir. Kurtuluş günü 7 Mart 1921'den itibaren Artvin'de Türk bayrağı dalgalanmaya başlamış ve böylece 43 yıllık esaret bitmiştir.

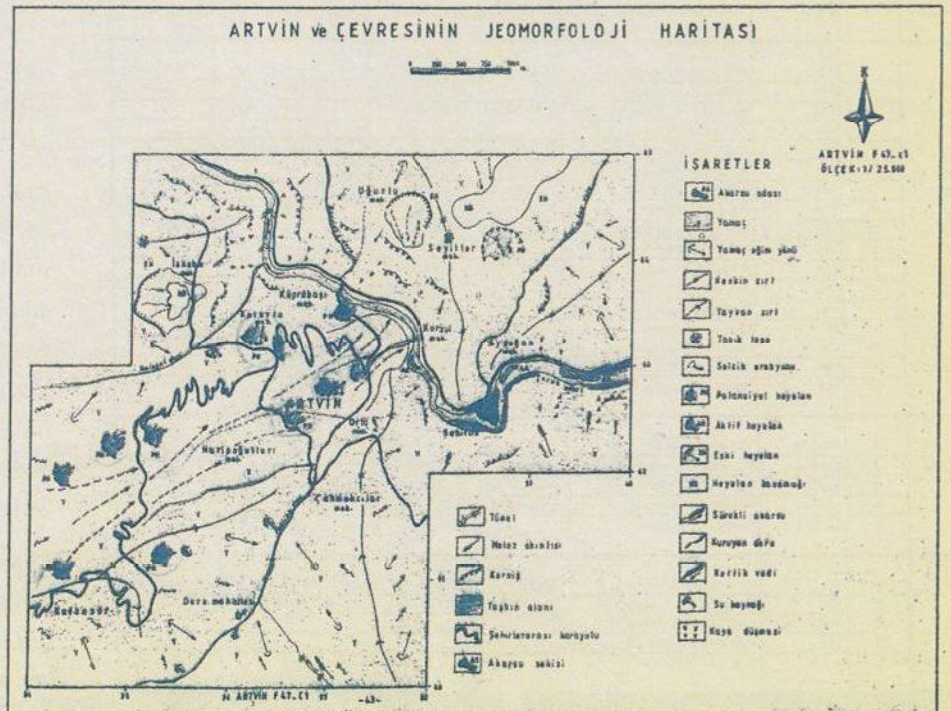
Artvin 1924 yılında il olmuş, dokuz yıl Artvin Vilayeti Teşkilatı ile yönetilen bu yerler, 1 Haziran 1933'te 2197 sayılı kanunun ikinci maddesine göre merkezi Rize olmak üzere Artvin ve Rize birleştirilerek **Çoruh** vilayeti teşkil edilmiştir. 4 Kasım 1936'da kabul edilen 2885 sayılı kanun ile merkezi Rize olan Ço-

ruh vilayeti kaldırılmıştır. Artvin Merkez, Hopa, Borçka, Şavşat kazaları ile evvelce Erzurum'a verilmiş Yusufeli kazasını da alarak Artvin olan Çoruh İli Teşkilatı kabul edilmiştir. 1956 yılında da adı tekrar **Artvin** olarak değiştirilerek günümüze kadar gelmiştir.

2. ARTVİN İLİNİN DOĞAL KAYNAKLARI

Maden Tetkik ve Arama Genel Müdürlüğü, 16.03.1998 tarihinde Artvin'de "**Artvin İlinin Çevre Jeolojisi ve Doğal Kaynakları**" adlı bir çalışma başlatmış, 8 ay sonra hazırladığı raporu, Aralık 1998'de yayınlamıştır.

Bu raporda hem Artvin'in jeolojik yapısı, hem de Artvin ilinin metalik yatak ve zuhurları(*) saptanmıştır. Devletin resmi bir kurumu tarafından hazırlanan bu rapordaki saptamalar herkes tarafından



(*) Zuhur: Madene ilişkin yüzeyde görülen belirtiler.

Tablo-12/1A ARTVIN İli Metalik Maden Yıllık ve Zuhurları

Oluşum tipi	Harita no	Madenin Çini	Bulunduğu yer	Tenör(%)	Rezerv (ton)	İşletme durumu
MASIF TİP	1	Cu-Au	Artvin-Cerattepe	10 Cu 2 1 Cu 3 gr/Au 150gr/Ag	1.200.000(G) 3.300.000(G) 1.000.000(G)	İşletmeye hazırlanıyor
	2	Cu-Zn	Artvin-Seyitler	1.68Cu 2.51 Zn	1.749.110(G+M) 1.064.264(G+M)	---
	3	Cu-Zn	Artvin-Erenler	0.63Cu 4.7Zn 1.99Pb	658.688(G+M)	---
	4	Cu	Artvin-Kuvarshan	4.5Cu	350.000(M)	---
	5	Cu	Artvin-Besağül	---	---	---
	6	Cu	Artvin-Sinkol	0.39Cu	5.100.000(G+M)	---
	7	Cu	Murgul-Anayatak	1.594Cu	18.000.000(G)	İşletiliyor
	8	Cu	Murgul-Çakmakçaya	0.994Cu	31.671.650(G)	İşletiliyor
	9	Cu	Murgul-Çarıkbaşı	0.35Cu	1.289.365(G+M)	---
	10	Cu	Murgul-Kızılkaya	1.09Cu	1.894.664(G+M)	---
	11	Cu	Murgul-Akarsen	4Cu	662.043(G+M)	---
	12	Cu	Murgul-Haşurirtsu	2.5Cu	236.250(G+M)	---
	13	Cu	Murgul-Çamurluyayla	---	---	---
	14	Cu-Zn	Hope-Peronit	1.4Cu 0.38Pb 1.6Zn	1.012.500(M)	---
	15	Cu-Zn	Arhavi-Kütümit	3Cu 14Zn 0.8Pb	1.350(G+M)	---
	16	Cu	Hope-Sivrikaya	3.66Cu 7.93Zn	---	---
DAMAR TİP	1	Cu-Zn	Artvin-Meko	4gr/Au 66gr/Ag	---	---
	2	Cu	Artvin-Hotnaden	---	---	---
	3	Cu-Pb-Zn	Artvin-Berta	1-65gr/Au 44-365gr/Ag	---	---
	4	Cu-Zn	Murgul-Başköy	3.18Cu 1.24Zn	83.500(G+M)	---
	5	Cu	Murgul-Küsetepe	---	---	---
	6	Pb-Zn-Cu	Yusufoğlu-Çamkerten	4.77Cu 0.07Pb 9.7Zn	---	---
	7	Cu-Pb-Zn	Yusufoğlu-Cevreli	---	---	---
	8	Cu-Pb-Zn	Yusufoğlu-Tekkale	---	---	---
	9	Cu-Zn	Yusufoğlu-Esendal	---	---	---
	10	Pb	Yusufoğlu-Taşbaşı	40 Pb	10.000(G+M)	İşletiliyor
	11	Cu	Ardanuç-Anaçlı	---	---	---
	12	Cu-Pb-Zn	Şavşat-Taşucu	---	---	---
	13	Cu-Pb-Zn	Şavşat-Uzumluyayla	16Zn 5Cu	5.000(G+M)	---
	14	Cu-Pb-Zn	Şavşat-Madenköy	2.7Cu 28Pb	3.000(G+M)	---
	15	Cu-Pb	Şavşat-Çukurdere	---	---	---
	16	Cu-Pb-Zn	Şavşat-Okular	---	---	---
	17	Cu	Şavşat-Köpekdere	---	---	---
	18	Cu-Pb-Zn	Şavşat-Çayzile	---	---	---
	19	Cu-Zn	Şavşat-Taletin Madeni	2.68Zn 0.37Pb 0.15Cu	10.000(G+M)	İşletiliyor
	20	Cu-Zn	Şavşat-Muzocöğü	---	---	---
	21	Cu-Zn	Şavşat-Yeniacması	2Cu	10.000(G+M)	---
	22	Cu-Zn	Şavşat-Kayanın Madeni	3.28Cu 0.34Zn 0.04Pb	103.400(G+M)	---
	23	Cu-Zn	Şavşat-Binektaş	1.2Cu 4.48Zn 0.44Pb	21.305(G+M)	---
	24	Cu-Zn	Şavşat-Fikrinn Madeni	0.3Cu 15Zn 0.4Pb	25.717(G+M)	---
	25	Cu-Zn	Şavşat-Hasan açması	2Cu 1 Zn	10.000(G+M)	---
	26	Cu-Zn	Arhavi-Konaklı	0.53Cu 5.08Zn	---	---
	27	Cu-Zn	Arhavi-Güneşli-I	7.80Zn 1.40Cu	---	---
	28	Cu-Zn	Arhavi-Güneşli-II	1.1Cu 0.5Zn	---	---
BARN TİP	1	Fe	Yusufoğlu-Pohrenk	41.90Fe 22.74SiO2	---	---
MANGANEZ	1	Mn	Ardanuç-Kontrombaş	38.59Mn 1.36SiO2	9.400(G+M)	---
	2	Mn	Ardanuç-Kapıköy	27.56Mn 8.72SiO2	6.000(G+M)	---
	3	Mn	Ardanuç-Paşalık yaylası	20.89Mn 19.04SiO2	8.000(G+M)	---
	4	Mn	Ardanuç-Demirci	20-25Mn	200(G+M)	---
	5	Mn	Ardanuç-Ustalar	35Mn	1.000(G+M)	---
	6	Mn	Ardanuç-Tütünlü	53.17Mn 1.83SiO2	---	---
	7	Mn	Şavşat-Çavdarlı	31.78Mn 10.28SiO2	30.000(G+M)	---
	8	Mn	Şavşat-Cevizli	23.50Mn 30.10SiO2	57.600(G+M)	---
	9	Mn	Şavşat-Çatalıkaya	35.24Mn 8.67SiO2	---	---
	10	Mn	Artvin-Seyitler	---	---	---
	11	Mn	Artvin-Zorluköy	25.79Mn 25SiO2	---	---
	12	Mn	Artvin-Sarıbudak	24.20Mn 23.57SiO2	25.000(G+M)	---
	13	Mn	Borçka-Tütüncüler	28.01Mn 40.35SiO2	45.000(G+M)	---
	14	Mn	Borçka-Seçkiyat	34.69Mn 21.51SiO2	28.800(G+M)	---
	15	Mn	Borçka-Korucular	22.89Mn 42.80 SiO2	39.000(G+M)	---
	16	Mn	Borçka-Belci	41.17Mn 9.98SiO2	20.000(G+M)	---
	17	Mn	Hope-Çamlıköy	---	---	---
ORFİRLİ TİP	1	Cu-Mo	Yusufoğlu-Balcılı	Eşdeğer Cu 0.04	---	---
	2	Cu-Mo	Yusufoğlu-Altıparmak	0.1 Cu 0.004Mo	---	---
	3	Cu-Mo	Yusufoğlu-Taşkıran	0.1 Cu 0.006Mo	---	---
	4	Cu-Mo	Yusufoğlu-Pohrenk	0.1 Cu 0.006Mo	---	---
	5	Cu-Mo	Arhavi-Yolgeçen	0.3Cu (Max)	---	---
ALTIN	1	Au	Artvin-Cerattepe	3gr/Au 150gr/Ag	1.000.000(G)	---
	2	Au	Artvin-Gümüşhaneköy	0.5gr/Au+Cu	80.000.000(G+M)	---
	3	Au	Yusufoğlu-Cevreli	---	---	---
	4	Au	Yusufoğlu-Çamkerten	---	---	---
	5	Au	Yusufoğlu-Tekkale	---	---	---

G(Görünür); M(Mühmel), Mm(Mümkün), P(Potansiyel)

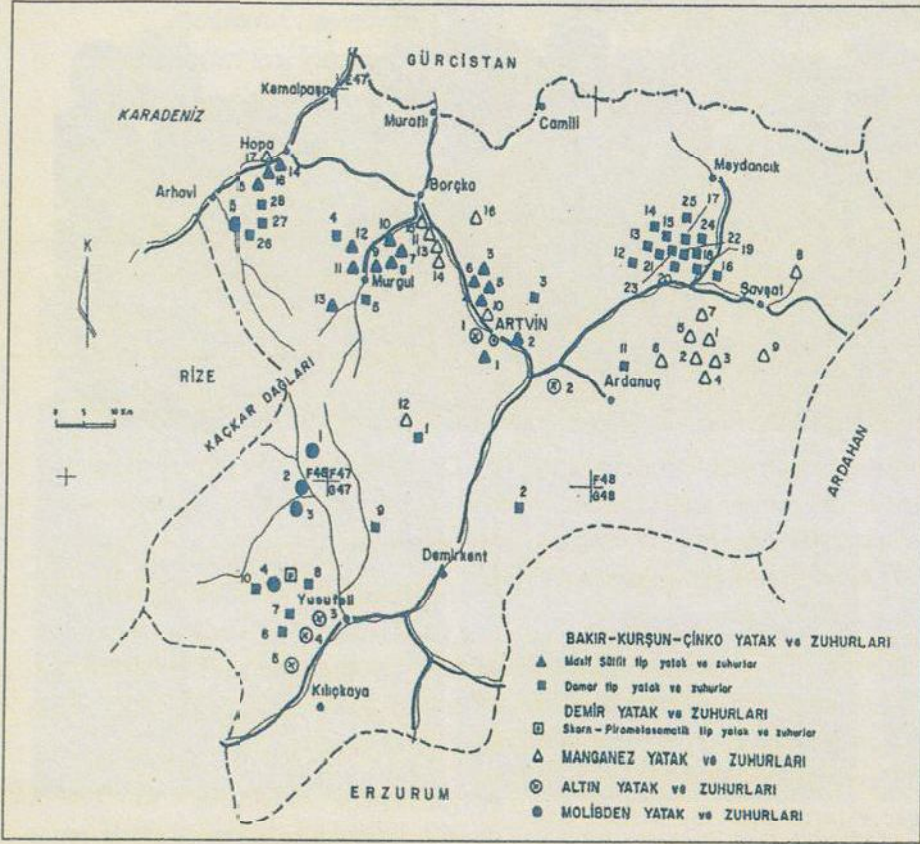
Skarpa yakın kesimlerde, şehrin batı bölümünde Kafkasör Yaylası'na yakın kesimlerde aktif halde heyelanlar ve potansiyel heyelanlar vardır.

Cerattepe'deki madenin işletilmesi durumunda, oluşacak yapay titreşimlerin (patlatma) bu bölgedeki heyelanları etkilemesi doğaldır."

doğru kabul edilmelidir. Artvin il merkezinin hemen üzerinde yapılması planlanan madencilik çalışmalarının özellikle jeolojik boyutu (heyelan tehlikesi) üzerine çok önemli sonuçlara yer verilen bu raporda şöyle denmektedir:

"Artvin il merkezi; skarpa (kopma yüzeyi) Kafkasör yaylasından başlayan, topuğu Korzul mahallesinde olan, halen aktif ve potansiyel heyelan alanlarını kapsayan eski bir heyelan alanı üzerinde kurulmuştur. Topuk malzemesi Çoruh Nehri'ni ötelemiştir. Hatipoğulları mahalle, şehir merkezi, orta mahalle, aşağı mahalle kayma yolu üzerinde kurulmuş mahallelerdir. Bu eski heyelan malzemesi yukarıda da belirtildiği gibi birçok yerde stabil (duraylı) değildir. Bu alanlar; orta mahalle, mezarlık kesimi, eski stadın üst kesimi, kolorta mahallesi altı, devlet hastanesi ve terminalin alt kısımları ile köprübaşı mahallesi yamaç kesimi olup, potansiyel heyelan alanlarını teşkil ederler. Buralarda heyelanları önleme yolları aranmalı, çok katlı bina yapılarak zeminin yüklenmesi önlenmelidir. Yerleşim alanları zeminin sağlam olduğu bölgelere kaydırılmalıdır. (.....)

Skarpa yakın kesimlerde, şehrin batı bölümünde Kafkasör Yaylası'na yakın kesimlerde aktif halde heyelanlar ve potansiyel heyelanlar vardır. Cerattepe'deki madenin işletilmesi du-



rumunda, oluşacak yapay titreşimlerin (patlatma) bu bölgedeki heyelanları etkilemesi doğadır.”

Devletin önemli kurumlarından biri olan MTA tarafından yapılan bu saptamaya karşı Artvin Bakır Maden İşlet-

Artvin'in maden zenginlikleri anlatılırken bunların hiçbirinin işletilmemesi yönünde bir düşüncemiz yoktur. Bizler, doğayı yok edecek veya zarar verecek işletmeler ve bunların elde edecekleri tüm kârın yurtdışına çıkarılmasının karşısındayız ve karşılarında olacağız.

meleri A.Ş.'ye, Cerattepe'de maden işletme ruhsatının nasıl verilebildiğini anlamak mümkün değildir. Üstelik MTA raporu, Cerattepe'de maden işletilmesi konusu yokken, var olan ciddi bir tehlikeye işaret etmektedir.

Artvin ili metalik maden yataklar ve zuhurları, tablolar da ve haritada görüldüğü gibidir.

Artvin ilinin doğal kaynakları, MTA Genel Müdürlüğü'nün 30 yılı aşan çalışmaları sonunda bu tablo ve haritalarda görüldüğü biçimiyle saptanmıştır.

Artvin ili, metalik madenler açısından da, korunarak kırsal kalkınmada kullanılması gereken kaynaklar açısından da ciddi bir öneme sahiptir. Ancak sürdürülebilir kalkınmanın varlığı, doğal kaynakların akılcı yönetimi ile mümkündür. Kritik ekosistemlerin kısa vadeli kârlar uğruna yok edilmesi, yaşamın sürmesini sağlayan sistemlerin de geri dönüşmez tahribatına neden olacaktır. Özellikle dünya ve ülkemiz madencilik tarihi, bunu kanıtlayacak sayısız örneklerle doludur.

Yapılan çalışmalarda, Artvin'de 44 adet bakır, kurşun, çinko; 1 adet demir; 17 adet manganiz; 5 adet bakır-molibden ve 5 adet altın yataklar ve zuhurları olmak üzere toplam 72 adet metalik

Artvin ili, metalik madenler açısından da, korunarak kırsal kalkınmada kullanılması gereken kaynaklar açısından da ciddi bir öneme sahiptir. Ancak sürdürülebilir kalkınmanın varlığı, doğal kaynakların akılcı yönetimi ile mümkündür.

maden yataklar ve zuhurları belirlenmiştir.

Masif tip bakır, kurşun, çinko yataklar ve zuhurları Hopa, Arhavi, Borçka, Artvin yörelerinde; damar tip yataklar ve zuhurları Şavşat ilçesi KB'sında ve Yusufeli yöresinde yer alır. Yusufeli Pohrenk mezrası demir zuhuru bu tipe tek örnektir. Manganiz yataklar ve zuhurları Murgul, Borçka, Ardanuç, Şavşat yörelerinde; altın yataklar ve zuhurları ise Yusufeli yöresi ve Artvin Cerattepe'de yer almaktadır.

Artvin ilinde yer alan metalik maden yataklar ve zuhurlarından önemli görülen 13 adedinde rezerv hesaplamaları yapılmış ve işletilebilir tenörde 68.689.712 ton rezerv saptanmıştır. Bu yatakların büyük çoğunluğu faydalı element bakırdır.

Bu yataklardan Murgul Çakmakkaya yatakları KBİ tarafından işletilmektedir. Artvin Kafkasör Cerattepe yatağı ise Artvin Bakır Maden İşletmeleri A.Ş. tarafından işletilmek istenmektedir.

Bu bilgiler Artvin'in doğal kaynaklarına genel bir bakış çerçevesinde verilmiştir. Artvin'in madenler bakımından zengin bir il olduğu hatırlatılarak, doğal ve kültürel zenginliğinin maden zenginliğinden çok daha fazla olduğunu belirtmek isteriz. Ayrıca Artvin'in maden zenginlikleri anlatılırken bunların hiçbirinin işletilmemesi yönünde bir düşüncemiz yoktur. Bizler, doğayı yok edecek veya zarar verecek işletmeler ve bunların elde edecekleri tüm kârın yurtdışına çıkarılmasının karşısındayız ve karşılarında olacağız.

3. CERATTEPE'DE DAHA ÖNCE YAPILMASI PLANLANAN MADENCİLİK (BAKIR, ÇİNKO, GÜMÜŞ VE ŞİYANÜRLE ALTIN ÜRETİMİ) FAALİYETLERİNE KARŞI ARTVİNLİLERİN 1995-1998 YILLARI ARASINDA YAPTIKLARI ÇALIŞMALAR

Cerattepe'de ilk maden arama ruhsatı, 1988 yılında Öner Gürses'e verilmiştir. 1985 yılında MTA tarafından yapılan çalışmalar, Jeoloji Yüksek Mühendisi Osman Çağlar'ın çalıştığı kurum tarafından rapor edilmiştir. Bu rapor MTA'nın 1985 yılındaki resmi raporudur. Raporda özet olarak "Cerattepe'de ekonomik olabilecek bir maden yatağına rastlanmadığı" belirtilmiştir.

Burada ilginç olan, Osman Çağlar ile Cerattepe'de maden arama ruhsatını alan Öner Gürses'in yakın akrabasıdır. Akrabasının ruhsat alması ve 1989 yılında uluslararası şirket Cominco'ya arama ruhsatını satması, bizlere bu ilişkinin ne kadar tuhaf ama bir o kadar da sıradan olduğunu göstermektedir.

Cerattepe'de maden arama ruhsatı alınmasından 5-6 yıl sonra Artvinliler durumun önemini kavramışlardır. 1995 yılından sonra da mücadeleye başlamışlar ve günümüze kadar çabalarını sürdürmüşlerdir.

Şimdi 1995'ten günümüze kadar Cerattepe maden işletmesiyle ilgili olarak nelerin yapıldığı özetle gelelim.

a) Artvin Belediyesi ile İstanbul Artvinliler Hizmet Vakfı, 29.06.1995'te "Artvin'de Altın Madencilik ve Çevresel Etkileri" konulu, akademisyenlerin katılımlarıyla bir sempozyum düzenlenmiştir.

Sempozyumun sonuç bildirisinde, Artvin halkı olarak yıkıcı sonuçları olacak bu faaliyete karşı mücadele edebilmek için örgütlenmenin bir zorunluluk olduğu saptanmıştır.



b) Cerattepe maden işletmeciliği konusu ile ilgili yapılan bu ilk sempozyumdan 20 gün sonra Artvin'de Yeşil Artvin Derneği kurulmuştur (17.07.1995).

c) Yeşil Artvin Derneği kuruluşundan üç ay sonra, 1995 yılı ekim ayında ilk etkinliği olan "Altın Madencilikinin Çevresel Etkileri" konulu paneli gerçekleştirmiştir. Bu panelin sonuç bildirisinde "Cerattepe maden işletmesinin faaliyete geçmesi durumunda Artvin için bir çevre felaketinin ortaya çıkması kaçınılmaz bir sonuç olacaktır" belirtilmiştir. Yapılan bu saptama doğrultusunda çalışmalar yoğunlaştırılarak, Cominco'nun girişimlerini boşa çıkarmak gerektiği noktasında görüş birliğine varılmıştır.

d) 7 Haziran 1997'de Yeşil Artvin Derneği öncülüğünde Artvin'de bir miting düzenlenmiştir. Ayrıca 28 Eylül 1997'de Kafkasör'de, dönemin CHP Artvin İl Teşkilatı tarafından, ana teması madencilik faaliyetlerine karşı olan Zülfü Livaneli konseri organize edilmiştir.

Yapılan miting ve konser, Artvin halkının maden işletmesine karşı oldukları, konuyu kamuoyuna ve ilgililere duyurma anlamında önemli iki etkinlik olarak bu mücadelede yerini almıştır.

e) 1997 yılının ikinci yarısında Yeşil Artvin Derneği ile Ankara'daki Artvin Kültür ve Yardımlaşma

Derneği, Cerattepe maden işletmeciliğine karşı imza kampanyası başlatmışlardır.

Toplanan imzalar; belediye başkanı, siyasi parti il başkanları, muhtarlar ve sivil toplum örgütlerinin başkanlarıyla birlikte 29 Aralık 1997'de Artvin Valiliği'ne sunulmuştur.

Ayrıca Yeşil Artvin Derneği öncülüğünde 60 kişilik bir heyet, topladıkları 8122 imza ile Ankara'ya gelmişlerdir. Ankara'da, Artvin milletvekilleri, Artvin Belediye Başkanı, muhtarlar, sivil toplum örgütlerinin başkanları ve Artvin Kültür ve Yardımlaşma Derneği'nin de katılımı ile; TBMM, Çevre Bakanlığı, Orman Bakanlığı, Enerji ve Tabii Kaynaklar Bakanlığı ziyaret edilerek bakan, müsteşar düzeyinde görüşmeler yapılmış, toplanan imzalar bu ilgililere sunulmuş, konu ile ilgili Artvinlilerin tepkileri ve kararlılıkları dile getirilmiştir.

Ankara Artvin Kültür ve Yardımlaşma Derneği de Ankara'da topladığı 1382 imzayı Ocak 1998 ayında, Cumhurbaşkanlığı, Enerji Bakanlığı, Çevre Bakanlığı, Orman Bakanlığı, Artvin Valiliği, Maden Mühendisleri Odası, Bayındırlık ve İskan Bakanlığı'na göndermiştir.

Ayrıca Artvin Kültür ve Yardımlaşma Derneği, 1997 yılında başlatıp 1998 yılı başlarında tamamlattığı "Cerattepe Altın Raporu"nu da yukarıda belirtilen makamlara göndererek Cerattepe maden işletmeciliğine neden karşı olduğunu gerekçelerini anlatmıştır.



Ankara, İstanbul, Bursa ve İzmit gibi illerimizdeki hemşerilerimizden 2792 imza toplandı.

Toplanan imzalar Artvin Valiliği, Enerji ve Tabii Kaynaklar Bakanlığı ve diğer ilgili kurumlara iletildi; Cerattepe maden işletmeciliğine karşı ARTVINLİLERİN TEPKİLERİ BİR KEZ DAHA hatırlatıldı.

Yukarıda kısaca anlatılan bu çalışmaların ve Artvinlilerin kararlılıklarının ilgi-lerce gözlenmesi sürecunda, Cominco A.Ş. Cerattepe'deki çalışmalarını 1998 yılında durdurmak zorunda kalmıştır.

Cerattepe'deki maden işletmeciliğinin durdurulmuş olması bizleri sevindirmişse de bu sevincin ihtiyatlı bir sevinç olduğu her zaman akımızda bulunmaktaydı.

Nitekim Cominco Madencilik A.Ş.'ye 1994 yılında verilen Cerattepe maden işletme ruhsatı, bu kez 2004 yılında Artvin Bakır Maden İşletmeleri A.Ş. adına yinelenerek verilmiş, böylece senaryonun ikinci perdesi sahneye konulmuştur.

4. CERATTEPE'DE PLANLANAN MADENCİLİK FAALİYETLERİNE KARŞI 2003 YILINDAN SONRAKİ GELİŞMELER VE GÜNÜMÜZDEKİ DURUMU

Artvinlilerin örgütlü ve kararlı mücadelesi sonunda Cominco Madencilik A.Ş., Cerattepe'deki çalışmalarını dur-

durduktan. Bu karardan sonra yaklaşık 5 yıl pasif bir dönem yaşandı. 2003 yılında şirket adı değiştirildi ve siyanürlü altın üretimden vazgeçildiği duyuruldu. Böylece yeni bir oluşum ortaya çıkmıştı. Aslında değişen sadece vitrindi. Oysa malzemede ve niyette değişiklik olmamıştı.

Artvinliler de mücadeleye 1998 yılında, kaldıkları yerden başlamak zorunda kalıyorlardı.

13 Şubat 2002 tarihinde, madencilik çalışmalarına karşı toplanan 9.000 civarında imzalı dilekçe, önce Artvin Valiliği'ne, sonra da Ankara'da Orman Bakanlığı'na sunuldu. Bu etkinliğe, Artvin Belediye Başkanı, muhtarlar, sivil toplum örgütlerinin başkanları, siyasi parti il başkanları ve Artvin Kültür ve Yardımlaşma Derneği katıldı.

Yeşil Artvin Derneği ile Ankara Artvin Kültür ve Yardımlaşma Derneği, 2003 yılında bir çalışma platformu oluşturdu. Bu platformla ilgili olarak Ankara ve Artvin'deki bu iki dernek, sekreteryalar kurdular.

Artvin Kültür ve Yardımlaşma Derneği, 10 Eylül 2003 tarih ve 222 sayılı yönetim kurulu kararı ile "Artvin'e Artvinliye Dokunma" adlı imza kampanyası açtı. Bu kampanya Ankara ve Artvin'de afişe edildi. Kitle desteğinin en üst düzeye çıkması hedeflendi. Kısa sürede Ankara, İstanbul, Bursa ve İzmit gibi illerimizdeki hemşerilerimizden 2792 imza toplandı.

Toplanan imzalar Artvin Valiliği, Enerji ve Tabii Kaynaklar Bakanlığı ve diğer ilgili kurumlara iletildi; Cerattepe maden işletmeciliğine karşı Artvinlilerin tepkileri bir kez daha hatırlatıldı.

25 Ocak 2004 tarihinde Yeşil Artvin Derneği "Artvin'in Doğal Kaynak Değerleri ve Madencilik" konulu bir panel düzenledi.

Panelin sonuç bildirisinde "... Doğal alanlar olarak biyolojik zenginliklerin korunması akılcı bir kalkınmanın temel taşıdır. Doğaya ters düşen ekonomik gelişme çabaları, ekonomik zararlar sonuçlanabilir. Yaşanılır imkânları ile böylesine güzel bir doğası, zengin doğal kaynakları ve kültürel bir geçmişi ve sürekliliği olan Cerattepe bölgesindeki madencilik karşı olduğu" sonucu bir kez daha haykırıldı.

2004 yılı Haziran ayında geleneksel olarak yapılmakta olan Kafkasör Kültür ve Sanat Festivali'nde afişleme yapıldı; bu nedenle Yeşil Artvin Derneği yöneticileri yargılandı. Bu yargılama be-
raatle sonuçlandı.

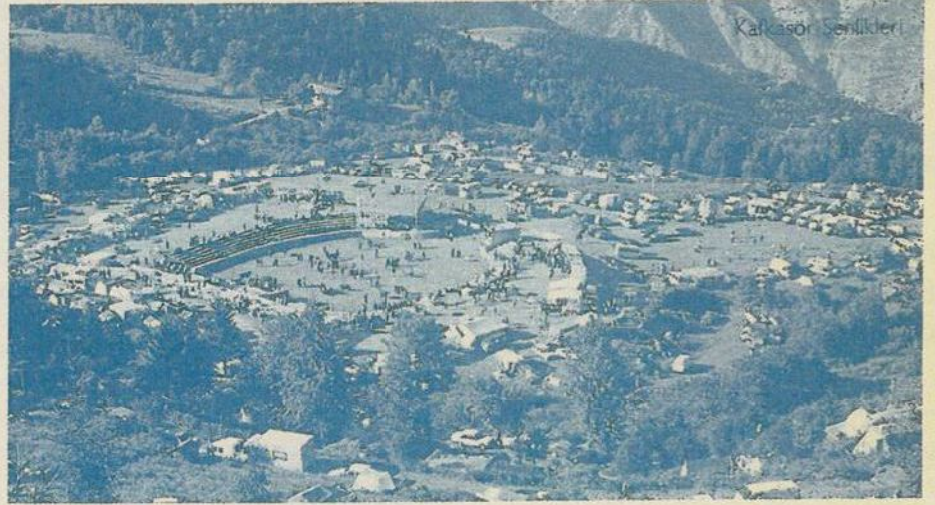
8 Temmuz 2004 tarihinde, Yeşil Artvin Derneği tarafından, Prof. Dr. İsmail Duman'ın konuşmacı olarak katıldığı "Madencilik ve Doğa Koruma" adlı bir panel düzenlendi. Burada önemli olan, panele özellikle davet edilen Artvin Bakır Maden İşletmeleri A.Ş.'nin bu daveti kabul etmeyerek panele katılmamış olmasıdır. Maden çıkarmaya hazır olan şirket, panele katılmak için hazır olmadığı şeklinde komik bir gerekçe sunmuştur.

9 Ağustos 2004 tarihinde Artvin Bakır Maden İşletmeleri A.Ş.'ye, Enerji ve Tabii Kaynaklar Bakanlığı tarafından Cerattepe madenleri için işletme ruhsatı verildi. Söz konusu ruhsat altın, bakır, gümüş ve çinko madenlerinin işletilmesini öngörmektedir.

sonucu hazırlanan bu dava dilekçesinde, önce Artvin'deki maden araştırmacılığının geçmişi incelenmiş, sonra Cerattepe'deki maden arama ve işletmeciliği geniş biçimde ele alınmıştır. Dava dilekçesinin ekinde de 36 belge yer almaktadır.

Bu dilekçede özetle şunlar yer almaktadır:

- Cerattepe maden serüveni 1985 yılında başlamıştır ve 20 yıldan fazla bir süredir devam etmektedir.
- Jeoloji Yüksek Mühendisi Osman Çağlar'ın da içinde bulunduğu MTA heyetince, 1985 yılında jeolojik etüt raporu hazırlanmıştır.
- Osman Çağlar'ın eniştesi Öner Gürses'e, 1988 yılında Cerattepe'de maden arama ruhsatı verilmiştir.
- Öner Gürses, 1989 yılında Cerattepe'de maden arama ruhsatını Cominco Madencilik A.Ş.'ye satmıştır.



- 1991 yılında Cominco Madencilik A.Ş. ön işletme ruhsatı almıştır.
- 1994 yılında da Cominco Madencilik A.Ş. işletme ruhsatı almıştır.
- Daha sonra Cominco Madencilik A.Ş., Cerattepe'deki haklarını Çayeli Bakır İşletmeleri A.Ş.'ye satmıştır.

Cerattepe'de maden işletmeciliğini kolaylaştıran birçok karar, ne yazık ki ülkemizi yönetenler tarafından alınmıştır. Gerçekten de 3213 sayılı Maden Kanunu, bundan sonra çıkarılan 5177 sayılı değişiklik kanunu ve bunlara dayalı olarak çıkarılan Maden Kanunu Uygulama Yönetmeliği ile Madencilik Faaliyetlerine İzin Yönetmeliği madencilik faaliyetleri önündeki bütün engelleri kaldırmış, ülkeyi açık maden sahası haline getirmiştir.

- Çayeli Bakır İşletmeleri A.Ş. de Artvin'de daha az tepki çekmek için Artvin Bakır Maden İşletmeleri A.Ş. adlı bir şirket kurmuş ve bu adı kullanmıştır.

- Orman Bakanlığınca Hatıla Vadisi'nin Milli Park olarak sınırları belirlenmiştir.

- Yukarıda adları geçen Çayeli Bakır İşletmeleri A.Ş. ve Artvin Bakır Maden İşletmeleri A.Ş. şirketlerinin gerçek sahibi ise Inmet Mining Corporation adlı Kanada asıllı bir şirkettir. "Çayeli" ve "Artvin" adları kullanılarak kurulan bu lokal şirketlerin %100 hisseleri bu yabancı şirkettir. Şirketlerde yerel adların kullanılması, tümüyle yöre halkını yanıltmaya yöneliktir.



ERZURUM BÖLGE İDARE MAHKEMESİ
Y.D. İhtaz No: 2005/267

Yürütmenin Durdurulması İstemi
Hakimdeki Karara İhtaz Edilenler

Vekilleri

Karşı Taref (Davacılar)

Vekilleri

İhtazın Özeti

TÜRK MİLLİETİ ADINA

Açıklanan zedelenlerle birliktir kabulüne, Erzurum 2. İdare Mahkemesinin yürütmenin durdurulması isteminin kabulüne dair 10.11.2005 tarih ve E:2005/611 sayılı kararının kaldırılmasına, olayda, 2577 sayılı İdari Yürütme Usulü Kanununun 27/2. maddesinde öngörülen, idari işlemin uygulanması halinde selafisi gücü veya imkansız zararların doğması ve idari işlemin eşikçe hukuka aykırı olması şartlarının birlikte gerçekleşmediği anlaşıldığından yürütmenin durdurulması isteminin reddine, dosyanın Erzurum 2. İdare Mahkemesine gönderilmesine, 13.12.2005 tarihinde oybirliğiyle karar verildi.

Başkan
Gurbüz UÇAR
32901

İhtaz
Renal GÖMÜĞLU
33614

Dye
Mürsel İYİDOĞAN
38055

Ash Gibidir 20.12.2005
Gurbüz UÇAR
32901

MVA

Çıkarılacak maden, ülke ekonomisine önemli bir katkı yapmayacaktır. Çünkü çıkarılacak madende devletin hakkı %2 olacaktır. Bu da şirketin kendi beyanına göre belirlenecektir. İstihdam ise 80-90 kişi dolaylarında olacaktır (Kendi beyanlarıdır).

yöresi turizm merkezi olarak kabul edilmiştir.

1992 yılında bu yörenin maden işletilecek bölümü, Hatıla Millî Park sınırları dışına çıkarılmıştır.

Bölgenin turizm merkezi kabul edilmesi karanna karşın, Kafkasör'deki boğa güreşlerinin yapıldığı alan dışındaki tüm alanlar maden işletilmesine açılmıştır.

Turizm merkezi ile maden alanının aynı bölgede olduğu bir ülke, dünyanın hiçbir yerinde yoktur.

Kafkasör bölgesinin Artvin ilinin en büyük turizm gelir kaynağı ve halkın yegâne rekreasyon alanı olduğu herkesce bilinmektedir.

Bölgenin doğal güzellikleri, bitki yapısı ve doğal yaşam alanları bakımından ülkemizde başka benzeri bulunmayan ender bir yer olduğu herkesce kabul edilmektedir.

Çıkarılacak maden, ülke ekonomisine önemli bir katkı yapmayacaktır. Çünkü çıkarılacak madende devletin hakkı %2 olacaktır. Bu da şirketin kendi beyanına göre belirlenecektir. İstihdam ise 80-90 kişi dolaylarında olacaktır (Kendi beyanlarıdır).

Maden Kanunu 9. maddesinde bu %2'lik payın, üretilen madenin ülke içinde işlenmesi halinde %50'sinin alınmayacağı belirtilmiştir. Yine aynı maddede ma-

dencilik faaliyetlerinin bütün teşviklerden yararlanacağı belirtilmiştir. Bu kapsamda Artvin ili kalkınmada öncelikli iller arasında olduğundan, maden şirketi bütün teşviklerden öncelikle yararlanacaktır. Örneğin SSK işveren primlerinin yarısını, elektrik sarfiyatının yarısını devlet ödeyecektir. (Şirket yarısından muafır değil, yarısını devlet ödeyecektir, arada fark var). Yine şirket, 5 yıl vergiden muaf tutulacaktır. Zaten işletmenin ömrü 8 yıldır. Yine bu kapsamda Belediye payı %02 (binde iki) olarak belirlenmiştir. Ancak belediyenin bu payı alması için maden alanının mücavir alan içinde olması gerekmektedir. Oysa Cerattepe maden sahası mücavir alan dışındadır. Buna ilişkin belediye yazısı alınmıştır. Ekonomik açıdan daha birçok zararları söz konusudur. Maden yurtdışına ihraç edileceğinden şirket KDV iadesi alacaktır. Ayrıca "transfer fiyatlandırması" denilen bir yöntemle fiyatı kendileri belirleyeceklerdir. Bütün bunlar, maden şirketinin hem Artvin'den, hem de Türkiye'den neler kazanacağına, Artvinlilerin de neler kaybedeceklerine çarpıcı örneklerdir.

Artvin Bakır Maden İşletmeleri A.Ş. "Cerattepe Bakır Madeni" adında, Temmuz 2004'te 52 sayfalık bir broşür çıkardı. Bu broşürün Artvin halkını yanıltmayı ve tepkilerini azaltmayı amaçladığı apaçık ortadır. Broşürde, işletilecek madenin çevresel hiçbir olumsuz etkisinin olmayacağı, aksine bu işletmenin faydaları anlatılmaktadır.

Geri kalmış veya gelişmekte olan ülkelerden hiçbirisi, topraklarından yabancıların çıkardıkları madenlerden ötürü zenginleşmemişlerdir. Buna ilişkin herhangi bir örnek yoktur.

Cerattepe için maden işletme ruhsatı verilirken, çevresel etkilerin neler olacağı, verilecek çevresel zararlar ile bu zararları karşılamak için Artvin ilinin kazanımlarının neler olacağı, doğru ve nesnel ölçütlerle değerlendirilmemiştir.

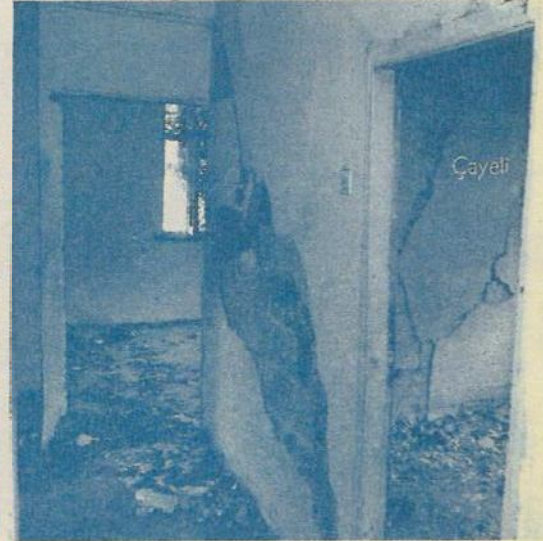
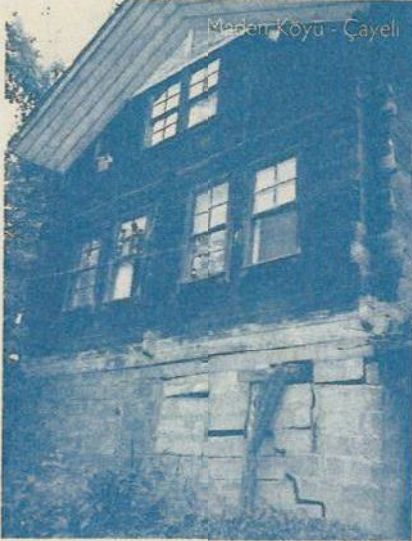
Hatıla Millî Parkı'nın, sınırları daraltılarak maden işletmesine açılması, bazı gerekçelerle ÇED raporundan muaf tutulması, haksız ve insafsız bir karardır.



Cerattepe Bakır İşletmeleri A.Ş. Tesisleri
Maden Köyü - Çarşı

Inceleme heyetinin Çayeli Maden Köyü'nde çektikleri fotoğraflardan da anlaşıldığı gibi görünüm korkunçtur. Burada ortaya çıkan bu somut durum, Artvin'in nasıl etkileneceğini de göstermektedir. Bunu anlamak için konunun uzmanı olmaya gerek yoktur.

Nitekim konunun uzmanları da Artvin İlinin Çevre Jeolojisi ve Doğal Kaynakları başlıklı raporda; Cerattepe'de maden işletilmesi durumunda ortaya çıkacak etkileri, Dosya'nın 2 numaralı başlığındaki "Artvin'in Doğal Kaynakları" bölümünde anlatılmıştır.



Dava dilekçesindeki saptamalar; resmi, özel raporlar, paneller, seminerler, makaleler ve araştırmalar resmi yazılar ve yazışmalarla beslenmiş ve desteklenmiştir.

Cerattepe'de madenin işletilmesi halinde vereceği çevresel zararlara bir örnek vermek gerekirse;

Artvin Bakır Maden İşletmeleri A.Ş. "Cerattepe Bakır Madeni" adında, Temmuz 2004'te 52 sayfalık bir broşür çıkardı. Bu broşürün Artvin halkını yanıltmayı ve tepkilerini azaltmayı amaçladığı apaçık ortadadır. Broşürde, işletilecek madenin çevresel hiçbir olumsuz etkisinin olmayacağı, aksine bu işletmenin faydaları anlatılmaktadır.

Ancak, Artvin Bakır Maden İşletmeciliği A.Ş., halen sahibi bulunduğu Çayeli Bakır İşletmeleri A.Ş. tarafından Çayeli Maden Köyü'nde, 1994 yılından günümüze kadar kapalı yöntemle (tüneller olarak) bakır madeni çıkarmaktadır.

Cerattepe'de aynı yöntemle maden çıkarılacaktır.

Çayeli'ndeki işletmeyi yerinde görmek

ve çevresel etkileri olup olmadığını saptamak için Artvin'de oluşturulan 5 kişilik bir inceleme heyeti, 10 Eylül 2005 tarihinde Çayeli'ne gönderilmiştir. İnceleme heyeti yaptığı çalışmayı bir rapor haline getirmiştir.

Raporun özeti:

"İşletmenin yanındaki arazilerde kaymalar başlamıştır. Köydeki 40-50 evde patlatmaların sebep olduğu çatlaklar oluşmuştur. Köylüler, işletmenin verdiği hasarlardan şikayetçi olmuşlar, şikayetlerini mülki amirlere iletmelerine karşın bir sonuç alamamışlardır. Köylüler mahkemeye başvuracaklarını belirtmişlerdir. Kasım 2005 ayında Köylüler Çayeli Asliye Hukuk Mahkemesi'nde tazminat davaları açmışlardır."

Ayrıca Bayındırlık ve İskan Bakanlığı Afet İşleri Genel Müdürlüğü, 20.08.1997 tarihinde bu bölge için "Afete Maruz Bölge Kararı" alınmıştır.

Bu kararların alınmış olmasına karşın maden şirketlerinin nasıl faaliyette bulunabildikleri, hukuka saygılı Artvinli ve Çayelililerce hayret ve üzüntüyle izlenmektedir.

İnceleme heyetinin köyde çektikleri fotoğraflardan da anlaşıldığı gibi görünüm korkunçtur.

Burada ortaya çıkan bu somut durum, Artvin'in nasıl etkileneceğini de göstermektedir. Bunu anlamak için konunun uzmanı olmaya gerek yoktur.

Nitekim konunun uzmanları da Artvin İlinin Çevre Jeolojisi ve Doğal Kaynakları başlıklı raporda; Cerattepe'de maden işletilmesi durumunda ortaya çıkacak etkileri, Dosya'nın 2 numaralı başlığındaki "Artvin'in Doğal Kaynakları" bölümünde anlatılmıştır.

İşte Artvinlilerin haklı tepkileri bu gerekçelere dayanmaktadır.

HÜRRIYET (Pazar Eki)
17 MAYIS 1998

Donana, Bergama, mesela Artvin



KİMLİĞİNİ açıklamadı. Sadece suya: Çalışta bir İspanya'daki çevre felâketini örnek verdi ve maden aşırısına beraletli topraklarımızı kayılmamasını istedi. Bergama ve Artvin'deki alın manevraları konuşmama tam almada olmasında ısrar etti. Meçhul okuyucumuz hakuz dediği. İnternasyonal Herald Tribune Gazetesi, 25 Nisan'dan bu yana İspanya'nın çarpıp durduğunu yazdı. İhsalin ayrıntılarını suyuordu. Aslında facia geliyormuş demişti. Madenin sahibi Kanada-İsviç ortakları Boliden şirketinden bir mühendis 1995'de atık havuzundan sızıntılar olduğunu yazmış yapılmış. İki hafta, dürüst görevlilere hiç gerek yoktu, dertli kovuldu. Gazetelerdeki eleştiri bombardımanı kesilmiyor. Doğal parkın hemer yanboşuna zehirli ankarın depolanmasına nasıl izin veriliyor? Bir mübâhâsin tuşunu neden dikte almaz ve hiçbir şey yapmazsınız? diye soruluyor. Şirket bin zıttarı karıştırmaya vaat etti. Üzmande ise kimyasal atıklar bulanan, bataklıkla dönen bölgedeki



habibatın izlerini sonuna kadar süreceğini belirtiyorlar. Katledilen Guadamar nehri, Kum bendiyle Guadalequivir Nehri'ne yönlendirildi ve Donana kırtlandıysa da kuş, balık, kuzbağı çölleri insanın için su tutuyor. İğrenç bir kokunun esir aldığı bölgedeki görevliler, görevliler ancak gaz maskeleriyle pisliği temizlemeye çalışıyor. İspanya'nın facia bilâncosu korkunç. Yaklaşık 5.5 milyon metreküp zehirli, atık su, 1500 olimpiyat havuzunu doldurabilecek miktarda. Yedi tonluk zehirli çamur, pirinç, pamuk tarlaları, otlaqlar ve zeytin ağaçları kaplamış. Maddi kayıp en az 10 milyon dolar. Şimdiye kadar 20 ton halk bilüsü toplandı. Zehirli suların toprağa sızması, Guadamar'ın yön değiştirmesiyle Donana Parkı'nın suşuzluğa mahkum

edilmesi diğer önemsiz ayrıntılar. Çevreciler, tabiatın göz göre göre hiçe sayılmasına bir beşik atışlar. Kesni laçkâk... Akıma Bergama geliyor. Eurogold'un ayrıntılı alın arzusu hayali ve köylülerin hakkı dendiği. Çevre Bakanlı maden işletme faaliyetinin ipelli komşusunda Davayıy'ı tahli karar isteyeceğini açıkladı. Bergama'nın Kade tayin edecek yasal süreçte aşamaları geliyor. Maden Kanunu'nun 51'inci maddesine göre gecekim zammı oranında

Maden Kanunu Uygulama Yönetmeliği
(3.2.20005 Tarih ve 28716 sayılı Resmî Gazete'de yayımlanmıştır)
BİRİNCİ KISIM
Genel Hükümler
BİRİNCİ BÖLÜM
Amaç, Kapsam, Dayanak ve Tanımlar

Amaç
Madde 1 - Bu Yönetmeliğin amacı, 4/8/1985 tarihli ve 3213 sayılı Maden Kanununun uygulanması ile ilgili usul ve esasları düzenlemektir.

ONDÖRDÜNCÜ BÖLÜM
Satış Bilgi Formu ve Devlet Hakkı Ödemeleri

Devlet hakkı
Madde 76 - Devlet hakkı ocak başı satış tutarı üzerinden alınır. Ocak başı satış tutarı ocaktan Örtülen tıvanan cıvıncısı bedeldir.

Devlet hakkından alınacak Devlet hakkı, I. Grup ve V. Grup madenler ile mıcır, kaba inşaat, baraj, gölet, iltın, yul gibi yapılarla kullanılan her türlü yapı hammaddelerinde ocak başı satış tutarının %40, III ve IV. Grup madenlerde diğer grup madenlerine %2'dir.

Devlet hakkına esas olan ocak başı satış tutarı:

- Ocak başından satılan cevherin tutarı,
- Örtülen cevherin ruhsat sahibinin kendi tesisinde kullanılması durumunda, benzer işletmelerdeki ocak başı satış tutarı,
- Tüvanan cevherin ocak dışındaki satışına durumunda, yol masrafları çıkarılarak tespit edilecek işletmelerdeki ocak başı satış tutarının tespit edilememesi halinde, ocak başı Devrim maliyetinin %30 gör önüne alınarak belirlenir.

Devlet hakkının dağıtılması
Madde 79 - Ruhsat sahibi Devlet hakkını;

- %50'ini özel idare payı olarak ruhsatın bulunduğu ilin özel idaresinin banka hesabına yatırır ve yatırıdına dair makbuz suretlerini Genel Müdürlüğe verir.
- %50'ini Hazine hesabına aktarılmak üzere ruhsat sahibinin bağlı olduğu vergi dairesine, Stresinde ödenmeyen Devlet hakkına, tahsil edilmediği her ayın son gününden tahsil edildiği tarihte kadar geçen süre için 8183 sayılı Kanunun 51'inci maddesine göre geciktirme zammı oranında buluculuk hakkı ödenmesi

Madde 80 - Buluculuk hakkı olan ruhsatlarda yıllık ocak başı satış tutarının %17 buluculuk hakkı olarak ruhsat sahibi tarafından Haziran ayı sonuna kadar ilgili kişi hesabına yatırılır.

Buluculuk hakkı, ilgili kişi, kurum ve kuruluşlara takip edilir.

Belediye payı ödenmesi
Madde 81 - Maden işletmelerinin belediye sınırları ve mücavir alanlar içinde olması durumunda, Üretilen madenin ocak başı satış tutarının %0,2'ni belediye payı olarak ruhsat sahibi tarafından Haziran ayı sonuna kadar, ilgili belediyeye ödenir.

Belediye payı, ilgili belediye tarafından talep edilir.

ONBEŞİNCİ BÖLÜM
Beyan Usulü
Beyan, Teminat İstıvan ve Harçlar

Madde 82 - Ruhsat sahibi veya vakilinin Kanun hükümlerine göre verdiği belgeler ve yazılı belgeleri veya beyanları yerinde tetkik ve kontrol edebilir.

YEŞİL ARTVİN DERNEĞİ
Telefon: 0 468 212 7000
Çağrı İktisat Tüccarlar ve Sanatçıları Derneği ARTVİN

25 OCAK 2001

Sayın :

Dünya Sınayı atıklar ile, biyolojik atıklarla, nükleer atıklarla ve daha niceleleri ile hızla kirleniyor. İnsanlığı, kalkanına bahanesiyle ama daha çok kâr, daha fazla üretim (ve tüketim) bahanesiyle Öretmeyeceği tek şey olan doğayı çöplüğe ve ilinçsizce tüketiyor. Doğanın yok edilmesi demek, insanın yokulluşması sağlığının bozulması demek.

Bu bozulmanın önlenmesine yönelik pek çok uluslararası anlaşmalar ve antlaşmalar yapılıyor. Aslında son yirmi yıllık süreç içinde imzaya açılan hemen tüm uluslararası sözleşmelerde ve içeriklerinden hep bahaber ne hükmette uygulanması birimler sözleşmelerde son bölümünde, "Üsülüne olmuştur. Oysa Anayasamızın 90. maddesinin son bölümünde, "Üsülüne göre yürürlüğe konulmuş milletlerarası antlaşmalar kanun hükmündedir" denilmektedir. Kısaca bu antlaşmalar iç hukukun bir parçasıdır ve kendiliklerinden uygulanabilir, ayrıca düzenleme gerektirmez.

Böylesine açık ifade edilen yasa hükmüne rağmen yürütülmekte olan uygulamaların açığa yasa ihlali olduğunu da belirtmek isteriz. Aslında pek çok proje ile ilgili yanlış uygulamalar bu yüzden olsa gerek yapıldı ve durdurulmaya çalışılmaktadır.

Bundan 1979, Bern, Avrupa'nın Yeşil Hıyat ve Yaşamın Ortamları Koruma Sözleşmesi ile 1992, Rio, Biyolojik Çeşitlilik Sözleşmesi ile 1992 Rio Deklarasyonu Artvin halkı olarak bizlerin 10 yıldır verdiği mücadeleye haklılığını ortaya koyan uluslararası sözleşmelerden belirleyici olanlardan bazılarıdır.

Bu çok açık hukuki boyutun ötesinde alın madenciliğinin biz Artvin'de öretilen çevresel boyutları harardan çıkarılmaması için Ceratpepe gibi Artvin'in hemen üzerinde bulunan bir dünya mirası orman olması ihmal edilmez bir felakettir. Maden sahasında çok büyük bir Certpesin yeni ama çirkin yüze olacaktır. Ekosistemdeki bozulma, ha yapılan alan ile sınırlı kalmayacaktır. Ekosistemdeki bozulma, ha dengede bulunan ladin ormanlarının en büyük düşmanı olan kabuk böcek ile örmesine yol açacak ve sadece çalışma alanı değil yüzlerce hektarlık ladin ormanı olumsuz etkilenecektir.

Aslında Ceratpepe'de yok olacak zenginlikler sadece orman sınırlı değildir elbette. 1995 yılı Ağustos ayı içinde yapılan araştırmada, 12' si endemik (dünyada başka yerde olmayan) bitki türü belirlenmiştir . yaban hayvanları ise ayrıca büyük bir zenginlik kayımlarıdır.

Bitki ve hayvan zenginliğinin ülke geleceğini belirleyen dünyaya mirası olduğu unutulmamalıdır. Altın madenciliği yapılan alanca olacaktır olumsuz çevresel etkiler elbette bu kayımlarıdır. Maden galerilerine sızdığı için dışarıya akan

Saygılarımızla

kimsenin gücü yetmeyecektir. Doğayı kaybettiğimizde çok şeyi de kaybedeceğimizi artık herkes görmelidir.

Biz Yeşil Artvin derneği olarak ülkemiz ve yöreniz için kabul edilemez olan böyle bir girişimi karşı olduğumuzu ve beklıyoruz. Çünkü ;

"Herkes sağlıklı ve dengeli bir çevrede yaşama hakkına sahiptir"

Yukarıdaki yazıya imza atan kişiler ve kurumların imzaları ve mührüleri yer almaktadır.

Yüksek Halkla İlişkiler Kurulu Başkanı Mustafa KURULU
T.C. Çevre, Şehircilik ve İklim Değişikliği Bakanlığı
T.C. İçişleri Bakanlığı
T.C. Sağlık Bakanlığı
T.C. Tarım, İktisat ve Köylü İşleri Bakanlığı
T.C. Kültür Varlıklarını Koruma Kurumu
T.C. Milli Eğitim Bakanlığı
T.C. Mülkiyet İhtilaf Kurumu
T.C. Nüfus, Göç ve İstatistik Genel Müdürlüğü
T.C. Orman, Su İşleri ve İklim Bakanlığı
T.C. Sağlık Bakanlığı
T.C. Tarım, İktisat ve Köylü İşleri Bakanlığı
T.C. Kültür Varlıklarını Koruma Kurumu
T.C. Milli Eğitim Bakanlığı
T.C. Mülkiyet İhtilaf Kurumu
T.C. Nüfus, Göç ve İstatistik Genel Müdürlüğü
T.C. Orman, Su İşleri ve İklim Bakanlığı
T.C. Sağlık Bakanlığı
T.C. Tarım, İktisat ve Köylü İşleri Bakanlığı
T.C. Kültür Varlıklarını Koruma Kurumu
T.C. Milli Eğitim Bakanlığı
T.C. Mülkiyet İhtilaf Kurumu
T.C. Nüfus, Göç ve İstatistik Genel Müdürlüğü
T.C. Orman, Su İşleri ve İklim Bakanlığı
T.C. Sağlık Bakanlığı
T.C. Tarım, İktisat ve Köylü İşleri Bakanlığı
T.C. Kültür Varlıklarını Koruma Kurumu
T.C. Milli Eğitim Bakanlığı
T.C. Mülkiyet İhtilaf Kurumu
T.C. Nüfus, Göç ve İstatistik Genel Müdürlüğü
T.C. Orman, Su İşleri ve İklim Bakanlığı
T.C. Sağlık Bakanlığı
T.C. Tarım, İktisat ve Köylü İşleri Bakanlığı
T.C. Kültür Varlıklarını Koruma Kurumu
T.C. Milli Eğitim Bakanlığı
T.C. Mülkiyet İhtilaf Kurumu
T.C. Nüfus, Göç ve İstatistik Genel Müdürlüğü
T.C. Orman, Su İşleri ve İklim Bakanlığı
T.C. Sağlık Bakanlığı
T.C. Tarım, İktisat ve Köylü İşleri Bakanlığı
T.C. Kültür Varlıklarını Koruma Kurumu
T.C. Milli Eğitim Bakanlığı
T.C. Mülkiyet İhtilaf Kurumu
T.C. Nüfus, Göç ve İstatistik Genel Müdürlüğü
T.C. Orman, Su İşleri ve İklim Bakanlığı
T.C. Sağlık Bakanlığı
T.C. Tarım, İktisat ve Köylü İşleri Bakanlığı
T.C. Kültür Varlıklarını Koruma Kurumu
T.C. Milli Eğitim Bakanlığı
T.C. Mülkiyet İhtilaf Kurumu
T.C. Nüfus, Göç ve İstatistik Genel Müdürlüğü
T.C. Orman, Su İşleri ve İklim Bakanlığı
T.C. Sağlık Bakanlığı
T.C. Tarım, İktisat ve Köylü İşleri Bakanlığı
T.C. Kültür Varlıklarını Koruma Kurumu
T.C. Milli Eğitim Bakanlığı
T.C. Mülkiyet İhtilaf Kurumu
T.C. Nüfus, Göç ve İstatistik Genel Müdürlüğü
T.C. Orman, Su İşleri ve İklim Bakanlığı
T.C. Sağlık Bakanlığı
T.C. Tarım, İktisat ve Köylü İşleri Bakanlığı
T.C. Kültür Varlıklarını Koruma Kurumu
T.C. Milli Eğitim Bakanlığı
T.C. Mülkiyet İhtilaf Kurumu
T.C. Nüfus, Göç ve İstatistik Genel Müdürlüğü
T.C. Orman, Su İşleri ve İklim Bakanlığı
T.C. Sağlık Bakanlığı
T.C. Tarım, İktisat ve Köylü İşleri Bakanlığı
T.C. Kültür Varlıklarını Koruma Kurumu
T.C. Milli Eğitim Bakanlığı
T.C. Mülkiyet İhtilaf Kurumu
T.C. Nüfus, Göç ve İstatistik Genel Müdürlüğü
T.C. Orman, Su İşleri ve İklim Bakanlığı
T.C. Sağlık Bakanlığı
T.C. Tarım, İktisat ve Köylü İşleri Bakanlığı
T.C. Kültür Varlıklarını Koruma Kurumu
T.C. Milli Eğitim Bakanlığı
T.C. Mülkiyet İhtilaf Kurumu
T.C. Nüfus, Göç ve İstatistik Genel Müdürlüğü
T.C. Orman, Su İşleri ve İklim Bakanlığı
T.C. Sağlık Bakanlığı
T.C. Tarım, İktisat ve Köylü İşleri Bakanlığı
T.C. Kültür Varlıklarını Koruma Kurumu
T.C. Milli Eğitim Bakanlığı
T.C. Mülkiyet İhtilaf Kurumu
T.C. Nüfus, Göç ve İstatistik Genel Müdürlüğü
T.C. Orman, Su İşleri ve İklim Bakanlığı
T.C. Sağlık Bakanlığı
T.C. Tarım, İktisat ve Köylü İşleri Bakanlığı
T.C. Kültür Varlıklarını Koruma Kurumu
T.C. Milli Eğitim Bakanlığı
T.C. Mülkiyet İhtilaf Kurumu
T.C. Nüfus, Göç ve İstatistik Genel Müdürlüğü
T.C. Orman, Su İşleri ve İklim Bakanlığı
T.C. Sağlık Bakanlığı
T.C. Tarım, İktisat ve Köylü İşleri Bakanlığı
T.C. Kültür Varlıklarını Koruma Kurumu
T.C. Milli Eğitim Bakanlığı
T.C. Mülkiyet İhtilaf Kurumu
T.C. Nüfus, Göç ve İstatistik Genel Müdürlüğü
T.C. Orman, Su İşleri ve İklim Bakanlığı
T.C. Sağlık Bakanlığı
T.C. Tarım, İktisat ve Köylü İşleri Bakanlığı
T.C. Kültür Varlıklarını Koruma Kurumu
T.C. Milli Eğitim Bakanlığı
T.C. Mülkiyet İhtilaf Kurumu
T.C. Nüfus, Göç ve İstatistik Genel Müdürlüğü
T.C. Orman, Su İşleri ve İklim Bakanlığı
T.C. Sağlık Bakanlığı
T.C. Tarım, İktisat ve Köylü İşleri Bakanlığı
T.C. Kültür Varlıklarını Koruma Kurumu
T.C. Milli Eğitim Bakanlığı
T.C. Mülkiyet İhtilaf Kurumu
T.C. Nüfus, Göç ve İstatistik Genel Müdürlüğü
T.C. Orman, Su İşleri ve İklim Bakanlığı
T.C. Sağlık Bakanlığı
T.C. Tarım, İktisat ve Köylü İşleri Bakanlığı
T.C. Kültür Varlıklarını Koruma Kurumu
T.C. Milli Eğitim Bakanlığı
T.C. Mülkiyet İhtilaf Kurumu
T.C. Nüfus, Göç ve İstatistik Genel Müdürlüğü
T.C. Orman, Su İşleri ve İklim Bakanlığı
T.C. Sağlık Bakanlığı
T.C. Tarım, İktisat ve Köylü İşleri Bakanlığı
T.C. Kültür Varlıklarını Koruma Kurumu
T.C. Milli Eğitim Bakanlığı
T.C. Mülkiyet İhtilaf Kurumu
T.C. Nüfus, Göç ve İstatistik Genel Müdürlüğü
T.C. Orman, Su İşleri ve İklim Bakanlığı
T.C. Sağlık Bakanlığı
T.C. Tarım, İktisat ve Köylü İşleri Bakanlığı
T.C. Kültür Varlıklarını Koruma Kurumu
T.C. Milli Eğitim Bakanlığı
T.C. Mülkiyet İhtilaf Kurumu
T.C. Nüfus, Göç ve İstatistik Genel Müdürlüğü
T.C. Orman, Su İşleri ve İklim Bakanlığı
T.C. Sağlık Bakanlığı
T.C. Tarım, İktisat ve Köylü İşleri Bakanlığı
T.C. Kültür Varlıklarını Koruma Kurumu
T.C. Milli Eğitim Bakanlığı
T.C. Mülkiyet İhtilaf Kurumu
T.C. Nüfus, Göç ve İstatistik Genel Müdürlüğü
T.C. Orman, Su İşleri ve İklim Bakanlığı
T.C. Sağlık Bakanlığı
T.C. Tarım, İktisat ve Köylü İşleri Bakanlığı
T.C. Kültür Varlıklarını Koruma Kurumu
T.C. Milli Eğitim Bakanlığı
T.C. Mülkiyet İhtilaf Kurumu
T.C. Nüfus, Göç ve İstatistik Genel Müdürlüğü
T.C. Orman, Su İşleri ve İklim Bakanlığı
T.C. Sağlık Bakanlığı
T.C. Tarım, İktisat ve Köylü İşleri Bakanlığı
T.C. Kültür Varlıklarını Koruma Kurumu
T.C. Milli Eğitim Bakanlığı
T.C. Mülkiyet İhtilaf Kurumu
T.C. Nüfus, Göç ve İstatistik Genel Müdürlüğü
T.C. Orman, Su İşleri ve İklim Bakanlığı
T.C. Sağlık Bakanlığı
T.C. Tarım, İktisat ve Köylü İşleri Bakanlığı
T.C. Kültür Varlıklarını Koruma Kurumu
T.C. Milli Eğitim Bakanlığı
T.C. Mülkiyet İhtilaf Kurumu
T.C. Nüfus, Göç ve İstatistik Genel Müdürlüğü
T.C. Orman, Su İşleri ve İklim Bakanlığı
T.C. Sağlık Bakanlığı
T.C. Tarım, İktisat ve Köylü İşleri Bakanlığı
T.C. Kültür Varlıklarını Koruma Kurumu
T.C. Milli Eğitim Bakanlığı
T.C. Mülkiyet İhtilaf Kurumu
T.C. Nüfus, Göç ve İstatistik Genel Müdürlüğü
T.C. Orman, Su İşleri ve İklim Bakanlığı
T.C. Sağlık Bakanlığı
T.C. Tarım, İktisat ve Köylü İşleri Bakanlığı
T.C. Kültür Varlıklarını Koruma Kurumu
T.C. Milli Eğitim Bakanlığı
T.C. Mülkiyet İhtilaf Kurumu
T.C. Nüfus, Göç ve İstatistik Genel Müdürlüğü
T.C. Orman, Su İşleri ve İklim Bakanlığı
T.C. Sağlık Bakanlığı
T.C. Tarım, İktisat ve Köylü İşleri Bakanlığı
T.C. Kültür Varlıklarını Koruma Kurumu
T.C. Milli Eğitim Bakanlığı
T.C. Mülkiyet İhtilaf Kurumu
T.C. Nüfus, Göç ve İstatistik Genel Müdürlüğü
T.C. Orman, Su İşleri ve İklim Bakanlığı
T.C. Sağlık Bakanlığı
T.C. Tarım, İktisat ve Köylü İşleri Bakanlığı
T.C. Kültür Varlıklarını Koruma Kurumu
T.C. Milli Eğitim Bakanlığı
T.C. Mülkiyet İhtilaf Kurumu
T.C. Nüfus, Göç ve İstatistik Genel Müdürlüğü
T.C. Orman, Su İşleri ve İklim Bakanlığı
T.C. Sağlık Bakanlığı
T.C. Tarım, İktisat ve Köylü İşleri Bakanlığı
T.C. Kültür Varlıklarını Koruma Kurumu
T.C. Milli Eğitim Bakanlığı
T.C. Mülkiyet İhtilaf Kurumu
T.C. Nüfus, Göç ve İstatistik Genel Müdürlüğü
T.C. Orman, Su İşleri ve İklim Bakanlığı
T.C. Sağlık Bakanlığı
T.C. Tarım, İktisat ve Köylü İşleri Bakanlığı
T.C. Kültür Varlıklarını Koruma Kurumu
T.C. Milli Eğitim Bakanlığı
T.C. Mülkiyet İhtilaf Kurumu
T.C. Nüfus, Göç ve İstatistik Genel Müdürlüğü
T.C. Orman, Su İşleri ve İklim Bakanlığı
T.C. Sağlık Bakanlığı
T.C. Tarım, İktisat ve Köylü İşleri Bakanlığı
T.C. Kültür Varlıklarını Koruma Kurumu
T.C. Milli Eğitim Bakanlığı
T.C. Mülkiyet İhtilaf Kurumu
T.C. Nüfus, Göç ve İstatistik Genel Müdürlüğü
T.C. Orman, Su İşleri ve İklim Bakanlığı
T.C. Sağlık Bakanlığı
T.C. Tarım, İktisat ve Köylü İşleri Bakanlığı
T.C. Kültür Varlıklarını Koruma Kurumu
T.C. Milli Eğitim Bakanlığı
T.C. Mülkiyet İhtilaf Kurumu
T.C. Nüfus, Göç ve İstatistik Genel Müdürlüğü
T.C. Orman, Su İşleri ve İklim Bakanlığı
T.C. Sağlık Bakanlığı
T.C. Tarım, İktisat ve Köylü İşleri Bakanlığı
T.C. Kültür Varlıklarını Koruma Kurumu
T.C. Milli Eğitim Bakanlığı
T.C. Mülkiyet İhtilaf Kurumu
T.C. Nüfus, Göç ve İstatistik Genel Müdürlüğü
T.C. Orman, Su İşleri ve İklim Bakanlığı
T.C. Sağlık Bakanlığı
T.C. Tarım, İktisat ve Köylü İşleri Bakanlığı
T.C. Kültür Varlıklarını Koruma Kurumu
T.C. Milli Eğitim Bakanlığı
T.C. Mülkiyet İhtilaf Kurumu
T.C. Nüfus, Göç ve İstatistik Genel Müdürlüğü
T.C. Orman, Su İşleri ve İklim Bakanlığı
T.C. Sağlık Bakanlığı
T.C. Tarım, İktisat ve Köylü İşleri Bakanlığı
T.C. Kültür Varlıklarını Koruma Kurumu
T.C. Milli Eğitim Bakanlığı
T.C. Mülkiyet İhtilaf Kurumu
T.C. Nüfus, Göç ve İstatistik Genel Müdürlüğü
T.C. Orman, Su İşleri ve İklim Bakanlığı
T.C. Sağlık Bakanlığı
T.C. Tarım, İktisat ve Köylü İşleri Bakanlığı
T.C. Kültür Varlıklarını Koruma Kurumu
T.C. Milli Eğitim Bakanlığı
T.C. Mülkiyet İhtilaf Kurumu
T.C. Nüfus, Göç ve İstatistik Genel Müdürlüğü
T.C. Orman, Su İşleri ve İklim Bakanlığı
T.C. Sağlık Bakanlığı
T.C. Tarım, İktisat ve Köylü İşleri Bakanlığı
T.C. Kültür Varlıklarını Koruma Kurumu
T.C. Milli Eğitim Bakanlığı
T.C. Mülkiyet İhtilaf Kurumu
T.C. Nüfus, Göç ve İstatistik Genel Müdürlüğü
T.C. Orman, Su İşleri ve İklim Bakanlığı
T.C. Sağlık Bakanlığı
T.C. Tarım, İktisat ve Köylü İşleri Bakanlığı
T.C. Kültür Varlıklarını Koruma Kurumu
T.C. Milli Eğitim Bakanlığı
T.C. Mülkiyet İhtilaf Kurumu
T.C. Nüfus, Göç ve İstatistik Genel Müdürlüğü
T.C. Orman, Su İşleri ve İklim Bakanlığı
T.C. Sağlık Bakanlığı
T.C. Tarım, İktisat ve Köylü İşleri Bakanlığı
T.C. Kültür Varlıklarını Koruma Kurumu
T.C. Milli Eğitim Bakanlığı
T.C. Mülkiyet İhtilaf Kurumu
T.C. Nüfus, Göç ve İstatistik Genel Müdürlüğü
T.C. Orman, Su İşleri ve İklim Bakanlığı
T.C. Sağlık Bakanlığı
T.C. Tarım, İktisat ve Köylü İşleri Bakanlığı
T.C. Kültür Varlıklarını Koruma Kurumu
T.C. Milli Eğitim Bakanlığı
T.C. Mülkiyet İhtilaf Kurumu
T.C. Nüfus, Göç ve İstatistik Genel Müdürlüğü
T.C. Orman, Su İşleri ve İklim Bakanlığı
T.C. Sağlık Bakanlığı
T.C. Tarım, İktisat ve Köylü İşleri Bakanlığı
T.C. Kültür Varlıklarını Koruma Kurumu
T.C. Milli Eğitim Bakanlığı
T.C. Mülkiyet İhtilaf Kurumu
T.C. Nüfus, Göç ve İstatistik Genel Müdürlüğü
T.C. Orman, Su İşleri ve İklim Bakanlığı
T.C. Sağlık Bakanlığı
T.C. Tarım, İktisat ve Köylü İşleri Bakanlığı
T.C. Kültür Varlıklarını Koruma Kurumu
T.C. Milli Eğitim Bakanlığı
T.C. Mülkiyet İhtilaf Kurumu
T.C. Nüfus, Göç ve İstatistik Genel Müdürlüğü
T.C. Orman, Su İşleri ve İklim Bakanlığı
T.C. Sağlık Bakanlığı
T.C. Tarım, İktisat ve Köylü İşleri Bakanlığı
T.C. Kültür Varlıklarını Koruma Kurumu
T.C. Milli Eğitim Bakanlığı
T.C. Mülkiyet İhtilaf Kurumu
T.C. Nüfus, Göç ve İstatistik Genel Müdürlüğü
T.C. Orman, Su İşleri ve İklim Bakanlığı
T.C. Sağlık Bakanlığı
T.C. Tarım, İktisat ve Köylü İşleri Bakanlığı
T.C. Kültür Varlıklarını Koruma Kurumu
T.C. Milli Eğitim Bakanlığı
T.C. Mülkiyet İhtilaf Kurumu
T.C. Nüfus, Göç ve İstatistik Genel Müdürlüğü
T.C. Orman, Su İşleri ve İklim Bakanlığı
T.C. Sağlık Bakanlığı
T.C. Tarım, İktisat ve Köylü İşleri Bakanlığı
T.C. Kültür Varlıklarını Koruma Kurumu
T.C. Milli Eğitim Bakanlığı
T.C. Mülkiyet İhtilaf Kurumu
T.C. Nüfus, Göç ve İstatistik Genel Müdürlüğü
T.C. Orman, Su İşleri ve İklim Bakanlığı
T.C. Sağlık Bakanlığı
T.C. Tarım, İktisat ve Köylü İşleri Bakanlığı
T.C. Kültür Varlıklarını Koruma Kurumu
T.C. Milli Eğitim Bakanlığı
T.C. Mülkiyet İhtilaf Kurumu
T.C. Nüfus, Göç ve İstatistik Genel Müdürlüğü
T.C. Orman, Su İşleri ve İklim Bakanlığı
T.C. Sağlık Bakanlığı
T.C. Tarım, İktisat ve Köylü İşleri Bakanlığı
T.C. Kültür Varlıklarını Koruma Kurumu
T.C. Milli Eğitim Bakanlığı
T.C. Mülkiyet İhtilaf Kurumu
T.C. Nüfus, Göç ve İstatistik Genel Müdürlüğü
T.C. Orman, Su İşleri ve İklim Bakanlığı
T.C. Sağlık Bakanlığı
T.C. Tarım, İktisat ve Köylü İşleri Bakanlığı
T.C. Kültür Varlıklarını Koruma Kurumu
T.C. Milli Eğitim Bakanlığı
T.C. Mülkiyet İhtilaf Kurumu
T.C. Nüfus, Göç ve İstatistik Genel Müdürlüğü
T.C. Orman, Su İşleri ve İklim Bakanlığı
T.C. Sağlık Bakanlığı
T.C. Tarım, İktisat ve Köylü İşleri Bakanlığı
T.C. Kültür Varlıklarını Koruma Kurumu
T.C. Milli Eğitim Bakanlığı
T.C. Mülkiyet İhtilaf Kurumu
T.C. Nüfus, Göç ve İstatistik Genel Müdürlüğü
T.C. Orman, Su İşleri ve İklim Bakanlığı
T.C. Sağlık Bakanlığı
T.C. Tarım, İktisat ve Köylü İşleri Bakanlığı
T.C. Kültür Varlıklarını Koruma Kurumu
T.C. Milli Eğitim Bakanlığı
T.C. Mülkiyet İhtilaf Kurumu
T.C. Nüfus, Göç ve İstatistik Genel Müdürlüğü
T.C. Orman, Su İşleri ve İklim Bakanlığı
T.C. Sağlık Bakanlığı
T.C. Tarım, İktisat ve Köylü İşleri Bakanlığı
T.C. Kültür Varlıklarını Koruma Kurumu
T.C. Milli Eğitim Bakanlığı
T.C. Mülkiyet İhtilaf Kurumu
T.C. Nüfus, Göç ve İstatistik Genel Müdürlüğü
T.C. Orman, Su İşleri ve İklim Bakanlığı
T.C. Sağlık Bakanlığı
T.C. Tarım, İktisat ve Köylü İşleri Bakanlığı
T.C. Kültür Varlıklarını Koruma Kurumu
T.C. Milli Eğitim Bakanlığı
T.C. Mülkiyet İhtilaf Kurumu
T.C. Nüfus, Göç ve İstatistik Genel Müdürlüğü
T.C. Orman, Su İşleri ve İklim Bakanlığı
T.C. Sağlık Bakanlığı
T.C. Tarım, İktisat ve Köylü İşleri Bakanlığı
T.C. Kültür Varlıklarını Koruma Kurumu
T.C. Milli Eğitim Bakanlığı
T.C. Mülkiyet İhtilaf Kurumu
T.C. Nüfus, Göç ve İstatistik Genel Müdürlüğü
T.C. Orman, Su İşleri ve İklim Bakanlığı
T.C. Sağlık Bakanlığı
T.C. Tarım, İktisat ve Köylü İşleri Bakanlığı
T.C. Kültür Varlıklarını Koruma Kurumu
T.C. Milli Eğitim Bakanlığı
T.C. Mülkiyet İhtilaf Kurumu
T.C. Nüfus, Göç ve İstatistik Genel Müdürlüğü
T.C. Orman, Su İşleri ve İklim Bakanlığı
T.C. Sağlık Bakanlığı
T.C. Tarım, İktisat ve Köylü İşleri Bakanlığı
T.C. Kültür Varlıklarını Koruma Kurumu
T.C. Milli Eğitim Bakanlığı
T.C. Mülkiyet İhtilaf Kurumu
T.C. Nüfus, Göç ve İstatistik Genel Müdürlüğü
T.C. Orman, Su İşleri ve İklim Bakanlığı
T.C. Sağlık Bakanlığı
T.C. Tarım, İktisat ve Köylü İşleri Bakanlığı
T.C. Kültür Varlıklarını Koruma Kurumu
T.C. Milli Eğitim Bakanlığı
T.C. Mülkiyet İhtilaf Kurumu
T.C. Nüfus, Göç ve İstatistik Genel Müdürlüğü
T.C. Orman, Su İşleri ve İklim Bakanlığı
T.C. Sağlık Bakanlığı
T.C. Tarım, İktisat ve Köylü İşleri Bakanlığı
T.C. Kültür Varlıklarını Koruma Kurumu
T.C. Milli Eğitim Bakanlığı
T.C. Mülkiyet İhtilaf Kurumu
T.C. Nüfus, Göç ve İstatistik Genel Müdürlüğü
T.C. Orman, Su İşleri ve İklim Bakanlığı
T.C. Sağlık Bakanlığı
T.C. Tarım, İktisat ve Köylü İşleri Bakanlığı
T.C. Kültür Varlıklarını Koruma Kurumu
T.C. Milli Eğitim Bakanlığı
T.C. Mülkiyet İhtilaf Kurumu
T.C. Nüfus, Göç ve İstatistik Genel Müdürlüğü
T.C. Orman, Su İşleri ve İklim Bakanlığı
T.C. Sağlık Bakanlığı
T.C. Tarım, İktisat ve Köylü İşleri Bakanlığı
T.C. Kültür Varlıklarını Koruma Kurumu
T.C. Milli Eğitim Bakanlığı
T.C. Mülkiyet İhtilaf Kurumu
T.C. Nüfus, Göç ve İstatistik Genel Müdürlüğü
T.C. Orman, Su İşleri ve İklim Bakanlığı
T.C. Sağlık Bakanlığı
T.C. Tarım, İktisat ve Köylü İşleri Bakanlığı
T.C. Kültür Varlıklarını Koruma Kurumu
T.C. Milli Eğitim Bakanlığı
T.C. Mülkiyet İhtilaf Kurumu
T.C. Nüfus, Göç ve İstatistik Genel Müdürlüğü
T.C. Orman, Su İşleri ve İklim Bakanlığı
T.C. Sağlık Bakanlığı
T.C. Tarım, İktisat ve Köylü İşleri Bakanlığı
T.C. Kültür Varlıklarını Koruma Kurumu
T.C. Milli Eğitim Bakanlığı
T.C. Mülkiyet İhtilaf Kurumu
T.C. Nüfus, Göç ve İstatistik Genel Müdürlüğü
T.C. Orman, Su İşleri ve İklim Bakanlığı
T.C. Sağlık Bakanlığı
T.C. Tarım, İktisat ve Köylü İşleri Bakanlığı
T.C. Kültür Varlıklarını Koruma Kurumu
T.C. Milli Eğitim Bakanlığı
T.C. Mülkiyet İhtilaf Kurumu
T.C. Nüfus, Göç ve İstatistik Genel Müdürlüğü
T.C. Orman, Su İşleri ve İklim Bakanlığı
T.C. Sağlık Bakanlığı
T.C. Tarım, İktisat ve Köylü İşleri Bakanlığı
T.C. Kültür Varlıklarını Koruma Kurumu
T.C. Milli Eğitim Bakanlığı
T.C. Mülkiyet İhtilaf Kurumu
T.C. Nüfus, Göç ve İstatistik Genel Müdürlüğü
T.C. Orman, Su İşleri ve İklim Bakanlığı
T.C. Sağlık Bakanlığı
T.C. Tarım, İktisat ve Köylü İşleri Bakanlığı
T.C. Kültür Varlıklarını Koruma Kurumu
T.C. Milli Eğitim Bakanlığı
T.C. Mülkiyet İhtilaf Kurumu
T.C. Nüfus, Göç ve İstatistik Genel Müdürlüğü
T.C. Orman, Su İşleri ve İklim Bakanlığı
T.C. Sağlık Bakanlığı
T.C. Tarım, İktisat ve Köylü İşleri Bakanlığı
T.C. Kültür Varlıklarını Koruma Kurumu
T.C. Milli Eğitim Bakanlığı
T.C. Mülkiyet İhtilaf Kurumu
T.C. Nüfus, Göç ve İstatistik Genel Müdürlüğü
T.C. Orman, Su İşleri ve İklim Bakanlığı
T.C. Sağlık Bakanlığı
T.C. Tarım, İktisat ve Köylü İşleri Bakanlığı
T.C. Kültür Varlıklarını Koruma Kurumu
T.C. Milli Eğitim Bakanlığı
T.C. Mülkiyet İhtilaf Kurumu
T.C. Nüfus, Göç ve İstatistik Genel Müdürlüğü
T.C. Orman, Su İşleri ve İklim Bakanlığı
T.C. Sağlık Bakanlığı
T.C. Tarım, İktisat ve Köylü İşleri Bakanlığı
T.C. Kültür Varlıklarını Koruma Kurumu
T.C. Milli Eğitim Bakanlığı
T.C. Mülkiyet İhtilaf Kurumu
T.C. Nüfus, Göç ve İstatistik Genel Müdürlüğü
T.C. Orman, Su İşleri ve İklim Bakanlığı
T.C. Sağlık Bakanlığı
T.C. Tarım, İktisat ve Köylü İşleri Bakanlığı
T.C. Kültür Varlıklarını Koruma Kurumu
T.C. Milli Eğitim Bakanlığı
T.C. Mülkiyet İhtilaf Kurumu
T.C. Nüfus, Göç ve İstatistik Genel Müdürlüğü
T.C. Orman, Su İşleri ve İklim Bakanlığı
T.C. Sağlık Bakanlığı
T.C. Tarım, İktisat ve Köylü İşleri Bakanlığı
T.C. Kültür Varlıklarını Koruma Kurumu
T.C. Milli Eğitim Bakanlığı
T.C. Mülkiyet İhtilaf Kurumu
T.C. Nüfus, Göç ve İstatistik Genel Müdürlüğü
T.C. Orman, Su İşleri ve İklim Bakanlığı
T.C. Sağlık Bakanlığı
T.C. Tarım, İktisat ve Köylü İşleri Bakanlığı
T.C. Kültür Varlıklarını Koruma Kurumu
T.C. Milli Eğitim Bakanlığı
T.C. Mülkiyet İhtilaf Kurumu
T.C. Nüfus, Göç ve İstatistik Genel Müdürlüğü
T.C. Orman, Su İşleri ve İklim Bakanlığı
T.C. Sağlık Bakanlığı
T.C. Tarım, İktisat ve Köylü İşleri Bakanlığı
T.C. Kültür Varlıklarını Koruma Kurumu
T.C. Milli Eğitim Bakanlığı
T.C. Mülkiyet İhtilaf Kurumu
T.C. Nüfus, Göç ve İstatistik Genel Müdürlüğü
T.C. Orman, Su İşleri ve İklim Bakanlığı
T.C. Sağlık Bakanlığı
T.C. Tarım, İktisat ve Köylü İşleri Bakanlığı
T.C. Kültür Varlıklarını Koruma Kurumu
T.C. Milli Eğitim Bakanlığı
T.C. Mülkiyet İhtilaf Kurumu
T.C. Nüfus, Göç ve İstatistik Genel Müdürlüğü
T.C. Orman, Su İşleri ve İklim Bakanlığı
T.C. Sağlık Bakanlığı
T.C. Tarım, İktisat ve Köylü İşleri Bakanlığı
T.C. Kültür Varlıklarını Koruma Kurumu
T.C. Milli Eğitim Bakanlığı
T.C. Mülkiyet İhtilaf Kurumu
T.C. Nüfus, Göç ve İstatistik Genel Müdürlüğü
T.C. Orman, Su İşleri ve İklim Bakanlığı
T.C. Sağlık Bakanlığı
T.C. Tarım, İktisat ve Köylü İşleri Bakanlığı
T.C. Kültür Varlıklarını Koruma Kurumu
T.C. Milli Eğitim Bakanlığı
T.C. Mülkiyet İhtilaf Kurumu
T.C. Nüfus, Göç ve İstatistik Genel Müdürlüğü
T.C. Orman, Su İşleri ve İklim Bakanlığı
T.C. Sağlık Bakanlığı
T.C. Tarım, İktisat ve Köylü İşleri Bakanlığı
T.C. Kültür Varlıklarını Koruma Kurumu
T.C. Milli Eğitim Bakanlığı
T.C. Mülkiyet İhtilaf Kurumu
T.C. Nüfus, Göç ve İstatistik Genel Müdürlüğü
T.C. Orman, Su İşleri ve İklim Bakanlığı
T.C. Sağlık Bakanlığı
T.C. Tarım, İktisat ve Köylü İşleri Bakanlığı
T.C. Kültür Varlıklarını Koruma Kurumu
T.C. Milli Eğitim Bakanlığı
T.C. Mülkiyet İhtilaf Kurumu
T.C. Nüfus, Göç ve İstatistik Genel Müdürlüğü
T.C. Orman, Su İşleri ve İklim Bakanlığı
T.C. Sağlık Bakanlığı
T.C. Tarım, İktisat ve Köylü İşleri Bakanlığı
T.C. Kültür Varlıklarını Koruma Kurumu
T.C. Milli Eğitim Bakanlığı
T.C. Mülkiyet İhtilaf Kurumu
T.C. Nüfus, Göç ve İstatistik Genel Müdürlüğü
T.C. Orman, Su İşleri ve İklim Bakanlığı
T.C. Sağlık Bakanlığı
T.C. Tarım, İktisat ve Köylü İşleri Bakanlığı
T.C. Kültür Varlıklarını Koruma Kurumu
T.C. Milli Eğitim Bakanlığı
T.C. Mülkiyet İhtilaf Kurumu
T.C. Nüfus, Göç ve İstatistik Genel Müdürlüğü
T.C. Orman, Su İşleri ve İklim Bakanlığı
T.C. Sağlık Bakanlığı
T.C. Tarım, İktisat ve Köylü İşleri Bakanlığı
T.C. Kültür Varlıklarını Koruma Kurumu
T.C. Milli Eğitim Bakanlığı
T.C. Mülkiyet İhtilaf Kurumu
T.C. Nüfus, Göç ve İstatistik Genel Müdürlüğü
T.C. Orman, Su İşleri ve İklim Bakanlığı
T.C. Sağlık Bakanlığı
T.C. Tarım, İktisat ve Köylü İşleri Bakanlığı
T.C. Kültür Varlıklarını Koruma Kurumu
T.C. Milli Eğitim Bakanlığı
T.C. Mülkiyet İhtilaf Kurumu
T.C. Nüfus, Göç ve İstatistik Genel Müdürlüğü
T.C. Orman, Su İşleri ve İklim Bakanlığı
T.C. Sağlık Bakanlığı
T.C. Tarım, İktisat ve Köylü İşleri Bakanlığı
T.C. Kültür Varlıklarını Koruma Kurumu
T.C. Milli Eğitim Bakanlığı
T.C. Mülkiyet İhtilaf Kurumu
T.C. Nüfus, Göç ve İstatistik Genel Müdürlüğü
T.C. Orman, Su İşleri ve İklim Bakanlığı
T.C. Sağlık Bakanlığı
T.C. Tarım, İktisat ve Köylü İşleri Bakanlığı
T.C. Kültür Varlıklarını Koruma Kurumu
T.C. Milli Eğitim Bakanlığı
T.C. Mülkiyet İhtilaf Kurumu
T.C. Nüfus, Göç ve İstatistik Genel Müdürlüğü
T.C. Orman, Su İşleri ve İklim Bakanlığı
T.C. Sağlık Bakanlığı
T.C. Tarım, İktisat ve Köylü İşleri Bakanlığı
T.C. Kültür Varlıklarını Koruma Kurumu
T.C. Milli Eğitim Bakanlığı
T.C. Mülkiyet İhtilaf Kurumu
T.C. Nüfus, Göç ve İstatistik Genel Müdürlüğü
T.C. Orman, Su İşleri ve İklim Bakanlığı
T.C. Sağlık Bakanlığı
T.C. Tarım, İktisat ve Köylü İşleri Bakanlığı
T.C. Kültür Varlıklarını Koruma Kurumu
T.C. Milli Eğitim Bakanlığı
T.C. Mülkiyet İhtilaf Kurumu
T.C. Nüfus, Göç ve İstatistik Genel Müdürlüğü
T.C. Orman, Su İşleri ve İklim Bakanlığı
T.C. Sağlık Bakanlığı
T.C. Tarım, İktisat ve Köylü İşleri Bakanlığı
T.C. Kültür Varlıklarını Koruma Kurumu
T.C. Milli Eğitim Bakanlığı
T.C. Mülkiyet İhtilaf Kurumu
T.C. Nüfus, Göç ve İstatistik Genel Müdürlüğü
T.C. Orman, Su İşleri ve İklim Bakanlığı
T.C. Sağlık Bakanlığı
T.C. Tarım, İktisat ve Köylü İşleri Bakanlığı
T.C. Kültür Varlıklarını Koruma Kurumu
T.C. Milli Eğitim Bakanlığı
T.C. Mülkiyet İhtilaf Kurumu
T.C. Nüfus, Göç ve İstatistik Genel Müdürlüğü
T.C. Orman, Su İşleri ve İklim Bakanlığı
T.C. Sağlık Bakanlığı
T.C. Tarım, İktisat ve Köylü İşleri Bakanlığı
T.C. Kültür Varlıklarını Koruma Kurumu
T.C. Milli Eğitim Bakanlığı
T.C. Mülkiyet İhtilaf Kurumu
T.C. Nüfus, Göç ve İstatistik Genel Müdürlüğü
T.C. Orman, Su İşleri ve İklim Bakanlığı
T.C. Sağlık Bakanlığı
T.C. Tarım, İktisat ve Köylü İşleri Bakanlığı
T.C. Kültür Varlıklarını Koruma Kurumu
T.C. Milli Eğitim Bakanlığı
T.C. Mülkiyet İhtilaf Kurumu
T.C. Nüfus, Göç ve İstatistik Genel Müdürlüğü
T.C. Orman, Su İşleri ve İklim Bakanlığı
T.C. Sağlık Bakanlığı
T.C. Tarım, İktisat ve Köylü İşleri Bakanlığı
T.C. Kültür Varlıklarını Koruma Kurumu
T.C. Milli Eğitim Bakanlığı
T.C. Mülkiyet İhtilaf Kurumu
T.C. Nüfus, Göç ve İstatistik Genel Müdürlüğü
T.C. Orman, Su İşleri ve İklim Bakanlığı
T.C. Sağlık Bakanlığı
T.C. Tarım, İktisat ve Köylü İşleri Bakanlığı
T.C. Kültür Varlıklarını Koruma Kurumu
T.C. Milli Eğitim Bakanlığı
T.C. Mülkiyet İhtilaf Kurumu
T.C. Nüfus, Göç ve İstatistik Genel Müdürlüğü
T.C. Orman, Su İşleri ve İklim Bakanlığı
T.C. Sağlık Bakanlığı
T.C. Tarım, İktisat ve Köylü İşleri Bakanlığı
T.C. Kültür Varlıklarını Koruma Kurumu
T.C. Milli Eğitim Bakanlığı

SONUÇ ve ÖNERİLER

1- Anayasamızın 90. maddesi "usulüne göre yürürlüğe konulmuş milletlerarası anlaşmalar kanun hükmündedir" denilmektedir. Aşağıda sıralanacak anlaşmalar iç hukukun bir parçasıdır. Bunlar kendiliklerinden uygulanabilir, ayrıca bir düzenleme gerektirmez.



Bunlardan;

a, **1979 Bern Avrupa'nın Yaban Hayatı ve Yaşama Ortamlarını Koruma Sözleşmesi**, 1994 yılında bakanlar kurulunca onaylanmıştır.

b, **1992 Rio Biyolojik Çeşitlilik Sözleşmesi**, 1996 yılında ülkemizce kabul edilmiş, ülkemiz sözleşmenin tarafı olmuştur. Sözleşmenin 14. maddesi "**Biyolojik çeşitlilik açısından olumsuz etkileri olacak projelerin etkilerini en aza indirmek için çevresel etki ve değerlendirmeye tabi tutulması**"nı hüküm altına almıştır.

Bu hükümlerin uygulanması için, Türkiye ve Avrupa'daki ilgili yerlere başvurularak bu katlamin durdurulması sağlanmalıdır.

2- Maden sahası içinde bulunan Hatila - Çoruh vadisi ve Kafkasör, bölgesinin önemli bir parçasıdır. Bu bölgeler orman ve tatlı su bakımından son derece önemlidir. Bu bölge **Uluslararası Çevre Koruma Örgütü (CI)**, **Dünya Bankası (WB)** ve **Küresel Çevre Formu (GEF)** tarafından dünyanın ekolojik çeşitlilik açısından en zengin ve aynı zamanda tehlike altındaki en önemli 25 karasal ekolojik bölgesinden biri olarak tanımlanmaktadır. Avrupa ile Orta Asya'yı içine alan geniş coğrafyadaki en büyük doğal yaşlı orman eko sistemlerine burada rastlanmaktadır.

Ayrıca Artvin ilinde 140 endemik, 80 endemik olmayan, ancak nadir

bulunan 1400 bitki türünün bulunduğu saptanmıştır.

Maden çıkarılacak bölgede 20 endemik, 19 endemik olmayan nadir bitki türü belirlenmiştir.

3- Söz konusu Kafkasör Cerattepe bölgesi, sayısız canlıların yaşama alanıdır. Bern Sözleşmesi'nin ek liste 11'de yer alan, kesin koruma altına alınan fauna türleri içinde 11 cins memeli, 55 cins kuş, 9 cins sürüngen, 1 cins de iki yaşamlı kurbağa bulunmaktadır. Ayrıca bölgede soyu tehlikede olan 16 kuş türü olduğu, **Avrupa Birliği Kuş Yönergesi**'ne girmiştir.

Bölgede yapılacak maden işletmesinde bitkilere, patlatma ve gürültü nedeniyle hayvanlara verilecek zarar tartışılmazdır. Kaldı ki Kafkasör'deki bitki ve hayvanların hem Artvinlilerin, hem Türkiye'nin ve hem de dünyanın ortak malı olduğu yadsınamaz bir gerçektir.

Madenin işletilmesi halinde bitkilere ve hayvanlara verilecek zararlar ka-

linmayacağı, bu bitkilerin zarar görmesi ve hayvanların bölgeyi terk etmeleriyle doğal dengenin bozulacağı akıldan çıkarılmamalıdır.

4- Madenin işletilmesi durumunda yeraltı ve yerüstü sularının da etkileneceği açıktır. Artvin'in şehir içme suyu, maden işletme alanını da içine alacak şekilde Kafkasör bölgesinden gelmektedir.

1100 m uzunluğunda olacağı söylenen tünelin bugüne kadar 105 metresi açılmış olmasına karşın, şehir sularında kirlenme görülmekte ve şehir şebekesinden su içilememektedir. Maden şirketinin, açtığı kuyulardan aldığı su örneklerinin tahlil sonuçlarını bir türlü açıklamamış olması da kuşkuları artırmaktadır.

Yerüstü suları da bakır madeninin havayla reaksiyonu sonucu asitleşecek ve bu sular toprağın hızla yıkanmasına ve fakirleşmesine neden olacaktır.

Ayrıca, %12 eğimli olarak açılacak galeriye sızan yeraltı sularının dışarıya pompa ile atılacağı, bu suyun Cu2S, Fe2S3 içeren çamurlu su olacağı, suyun Hatila deresine akıtılacağı, açık havada oksitlenecek Kükürt H2SO3'e dönüşerek dere suyunu asitleştireceğini ve sudaki bakırın çok önemli bir zehir olarak tatlısu ekosistemini etkileyeceği raporla belirlenmiştir.

5- Maden şirketi, maden alanı ile teleferik güzergâhında toplam 8816 ağaç kesileceğini belirtmektedir. Bu ağaçlar ladin, sarıçam, göknar, kayın ve diğer yapraklı ağaçlardır. Bu sayı doğru olsa dahi kesilen ağaçlara verilecek zarar dışında, toprak ve su yapısındaki değişiklikler ile ağır iş makineleri toprakları sıkıştırarak, bu, ekolojik dengiyi bozarak orman ve bitki yapısını olumsuz etkileyecektir.

Çevreyi kirleten veya çevreyi kirleticilerden zarar gören veya bunlardan haberdar olan gerçek veya tüzel kişiler idari makamlara başvurarak bu faaliyetlerin durdurulmasını isteyebilirler. (Çevre Yasası, md. 30).

**ÇEVRE MODA DEĞİL,
YAŞAM BİÇİMİDİR.
ÇEVRE, İNSAN HAKKIDIR.**

Ayrıca KTÜ Orman Fakültesi, orman üst sınırından aşağıya doğru 100 m'ye kadar olan orman kuşağından kesin olarak ağaç kesilmemesi gerektiğini belirtmiştir. Özellikle 1600 m'den daha aşağıdaki yükseltilerde **ips thypographu**su'nun etkisi belirgin olarak azalma gösterdiğinden, bu alanlarda da kesinlikle ağaç kesilmemesi gerekmektedir.

Yukarıda belirtilen gelişmeler ve gerekçeleri ışığında tüm kurum, kuruluş ve sivil toplum örgütleri, Cerattepe Maden İşletmeciliğine karşı olduklarını, ortaklaşa dile getirmişlerdir: **Artvin Belediye Başkanlığı, Yeşil Artvin Derneği, Artvin Barosu, AKP, CHP, ANAP, CDP, DSP, DYP, MHP, ÖDP, SHP, SP İl Başkanlıkları, Ticaret Sanayi Odası, Esnaf ve Sanatkarlar Odası, Şoförler ve Otomobilciler Derneği, Türkiye Kamu Sen, Büro Emekçileri Sendikası, Atatürkçü Düşünce Derneği, Yardımsenler Derneği, TMMOB, Zihinsel Özürlüler Derneği, Avcılar ve Atıcılar Derneği, Eğitim Sen, Or-Kam Sen, Orman Kooperatifleri Başkanlığı, Taşıyıcılar Kooperatifleri Başkanlığı, Merkezde 7 Mahalle Muhtarı.**

Ayrıca Artvin'deki **Yeşil Artvin Derneği** ile Ankara'daki **Artvin Kültür Yardımlaşma Derneği**, topladıkları 12.723 adet imzayla Cerattepe Maden İşletmesine neden karşı olduklarını belirtmişler, bu imzalar ilgili yerlere iletilmiştir.

Artvinlilerin %95'inin bu işletmeye karşı oldukları yönünde Yeşil Artvin Derneği'nin 25 Eylül 2003 tarihinde bir basın açıklaması olmuş, bu açıklamaya Artvin Belediyesi, siyasi parti il başkanlarının tümü ve merkez ilçe muhtarları, imzalarıyla destek vermişlerdir.

Artvinliler maden işletmesine karşı yaptıkları gerekenleri yapmış olmalarına karşın, bunların yetmeyeceği bilincinde olmalıdırlar.

Bu mücadele ulusal ölçekte Maden Yasası'na karşı mücadele için bütün çevre örgütleri ve bütün ülkesini sevenlerle ilişki kurarak yasanın değişmesine çalışılması için bir mücadele yönteminin belirlenmesi ve örgütlenmesi gerektiği, hem



akıllardan çıkarılmamalı, hem de konu ile ilgili vakit geçirmeden bir eylem planı yapılmalıdır.

SON SÖZLER

- Herkes dengeli ve sağlıklı çevrede yaşama hakkına sahiptir (Anayasa md. 56).
- Çevreyi kirleten veya çevreyi kirletici faaliyetlerden zarar gören veya bunlardan haberdar olan gerçek veya tüzel kişiler idari makamlara başvurarak bu faaliyetlerin durdurulmasını isteyebilirler (Çevre Yasası, md. 30).
- Çevre moda değil, yaşam biçimidir. Çevre, insan hakkıdır.
- Mal ve hizmet satın almak olanaklıdır, ancak vatan satın alınamaz.
- Tarih, kültür ve çevre korunmalıdır. Ulusu meydana getiren ortak öğeler, iktisadi anlayışlara terk edilemez.
- Cerattepe'de planlanan madencilik işletmeciliği, ülke ekonomisine yararından çok zararı olacak bir projedir.
- Ekolojik ölümcül etkileri kanıtlanmış olan ve asla sürdürülebilir olmayan madencilik, yerel ekonomiye sadece çıkartılması sırasında çok küçük katkıları olan -sözde- kalkınma çabaları yerine, Artvinimizin eğitim ve doğa turizmi gibi sürdürülebilir kalkınma çabalarına ihtiyacı vardır.
- **Murgul Bakır İşletmesi'nin, Murgul'a verdiği çevre zararlarının bir benzerinin de Artvin'in başına geleceği hiçbir zaman akıllardan çıkarılmamalıdır.** Çünkü Artvinliler bir ilçelerini feda ettiler. Feda edecek başka hiçbir şeyleri ve ilkeleri yoktur ve olmayacaktır.

- Türkiye'nin de onayladığı;

1979 Bern Yaban Hayatı ve Yaşama Ortamlarını Koruma Sözleşmesi ve 1979 Rio Biyolojik Çeşitlilik Sözleşmesi'nde garanti edilen konular bağlamında Cerattepe'de ihlallerin ortaya çıkacağı artık iyice bilinmektedir.

Bu konunun, Avrupa'daki ilgili makam ve mercilere taşınması hazırlıkları tamamlanmıştır, en kısa sürede başvurular yapılacaktır.

- Ekolojik olmayan bu tür yatırımların ekonomik kârlılığı sona erdiğinde, bu yatırımlar gelecek kuşaklara bir çevresel yük ve bir kötü miras olarak kalacaktır.
- Biz, Artvinimizin geleceğini maden çukuruna gömmek değil, kültür ve eğitim mirasına bağlamak istiyoruz.
- Artvinlilik, sahip olduğu dünya mirası bir doğayı korumayı gerektirir. Bunun için de sadece Artvinlilerin değil, tüm insanların desteği ve çabasına ihtiyacı vardır...

Rapordaki iddialarımızın tümü bilim adamları ve üniversitelerimizin saptamaları olmasına karşın, Artvin Bakır Maden İşletmeleri A.Ş.'nin gerek yayınladığı broşür, gerekse diğer açıklamalarının ne kadarı bilimsel verilere dayanırdığı bilinmemektedir!!!

Geri kalmış, geri kalmaya mahkum edilmiş, sivil inisiyatif geliştiremeyen, değerlerine sahip çıkamayan, yönetme ve yöneltme bilinci gelişmeyen bir ülkede yaşayan Artvinliler olarak yukarıda sıralananları hep reddettik, karşı durduk ve tersini yaptık. Şimdi tüm veriler bizim haklılığımızı gösteriyor ve hatta ispat ediyor. Haklıysak başaracağız, başaracağız ve Artvin'e dokundurmayacağız!..



ARTVİN'E, ARTVİNLİ'YE DOKUNMA! İmza Kampanyasına Katıl

Artvin Cerattepe'de maden işletmeciliđine verilen izinle yre insanına ve dođaya karşı yapılan saldırı yeniden başlamaktadır.

Artvin'in çatısı sayılabilecek 960.000 ađaca sahip Kafkasr turizm alanındaki Cerattepe'de maden iřleme çalıřması 1995 yılında başlamıř, fakat Artvin halkının kararlı mcadelesi ile 1998'de bu çalıřma durdurulmuřtur.

Dnemin Artvin milletvekilleri "Sn. Hasan Ekinci, Sn. Metin Arifađaođlu, Sn. Sleyman Hatinođlu, Sn. Ergun Bayrak, Belediye eski bařkanı Sn. Seracettin Yazan, Belediye Bařkanı Emin zgn, Ankara Artvin Kltr ve Yardımlaşma Derneđi, Yeřil Artvin Derneđi, Artvin Belediyesi ile Artvin'deki tm partilerin il bařkanları ile tm meslek kuruluşları, sendikalar ve sivil toplum rgtleri bu senaryoyu reddetmiřlerdir. Artvin'de Yeřil Artvin Derneđi nclđnde 9.200, Ankara'da Artvin Kltr ve Yardımlaşma Derneđi nclđnde 1.382 imzalı dilekçe toplanmıř, bařta Enerji Bakanlıđı olmak zere Orman, Çevre ve Turizm Bakanlıklarına iletilmiř ve Kanadalı Cominco Őirketi'nin Kafkasr zerindeki emellerine son verilmiřtir.

Sevgili Artvinliler, dođa dřmanları Őimdi de vurgun senaryosunun B planını uygulamaya koymaktalar. Cominco firması pervasızca sahiplendiđini zannettiđi Cerattepe'yi Çayeli Bakır A.Ő. ile Kanadalı bir Őirkete satma giriřimleri iindedirler..

Cerattepe'deki altın iřletme hakkını satın alacak Őirket ya da Őirketlerin Artvin, Kafkasr ve deđerleri zerindeki emelleri bellidir.

Takke 1998'de dřmř ve ne yazık ki kel grnmřtr. Amaç Artvin'i yađmalamak, amaç Artvinliyi smrmek, amaç Artvin'in tm can damarlarını kurutmaktır.

Sevgili Artvinliler;

Őimdi yeniden her Artvinliyi, her Artvin dostunu greve çağırıyoruz.

Bizi uyutmaya çalıřıyorlar.

Uyumayacađız!

Unutturmaya çalıřıyorlar.

Unutmayacađız!

Artvin zerine oynuyorlar.

OYNATMAYACAGIZ!

Bizler zaten Çoruh ve vadisinde kaybettiklerimizi hznle izlemekteyiz. Çoruh ve vadisini yređimize gmdk ama artık can damarlarımıza dokundurmayacađız. Ulusu iin tm zverileri gđsleyenlerden, Artvinlilerden isteyeceđiniz ve Artvinlilerin verebileceđi hibir Őey kalmadı.

VERMEYECEĐİZ!

**Cerattepe altın iřletmeciliđine, Cerattepe'nin yok olmasına,
Artvin'in can damarlarının kurutulmasına karřıyım. İřte adım, iřte imzam...**



Ankara Sekreteryası
Artvin Kltr ve Yardımlaşma Derneđi

Artvin Sekreteryası
Yeřil Artvin Derneđi